



## AMSTERDAM

Lekstraat 63, 1079 EM  
Tel. +31 20 301 29 50  
Fax +31 20 301 29 60  
E-mail: [info@veilinghuisaag.com](mailto:info@veilinghuisaag.com)  
Website: [www.veilinghuisaag.com](http://www.veilinghuisaag.com)

## GENÈVE

Rue du Rhône 59-I  
CH-1204  
Tel. +41 22 310 33 32  
Fax +41 22 312 02 03

## JAKARTA

Jl. Pasuruan no. 9  
10310  
Tel. +62 21 315 86 36  
Fax +62 21 398 99 533

## SINGAPORE

30 Bideford Road #03-02  
Thong Sia Building, 229922  
Tel. +65 67 372 130  
Fax +65 67 371 859





## **THE ASIAN ART SALE**

**496**

**Amsterdam**

**Veiling: maandag 27 november 2017, 14 uur**

**Kijkdagen: vrijdag 24 t/m zondag 26 november, 10 - 17 uur**

Eventuele gebreken of restauraties van de aangeboden lots staan niet beschreven.  
Voor meer informatie over de staat van een object adviseren wij u het conditierapport op te vragen.

U wordt verzocht binnen vijf dagen na de veilingdag de aangekochte lots af te halen (zie ook de veilingvoorwaarden). Na vijf dagen is het slechts mogelijk objecten op afspraak af te halen.





## VOLGRECHT

Het Volgrecht is met ingang van 1 april 2006 ingevoerd en geldt voor originele kunstwerken gemaakt door kunstenaars (levend of tot 70 jaar na overlijden), die onderdaan of inwoner zijn van een land aangesloten bij de EU of EER of van een land dat een gelijk Volgrecht toekent.

Arts & Antiques Group BV zal de wettelijk verplichte Volgrecht-vergoeding verhalen op de koper en zorgdragen voor de financiële afwikkeling.

De volgrechtvergoeding wordt berekend vanaf € 3.000,- over de verkoopprijs inclusief opgeld (exclusief BTW) en is samengesteld uit de volgende percentages:

> € 3.000	- ≤ € 50.000	4%
> € 50.000	- ≤ € 200.000	3%
> € 200.000	- ≤ € 350.000	1%
> € 350.000	- ≤ € 500.000	5%
> € 500.000		0,25%

(met een maximum van €12.500,-)

大明宣  
德年製

Xuande (1426-1435)

大明成  
化年製

Chenghua (1465-1487)

大明嘉  
靖年製

Jiajing (1522-1566)

大明萬  
曆年製

Wanli (1573-1619)

大清康  
熙年製

Kangxi (1662-1722)

大清雍  
正年製

Yongzheng (1723-1735)

大清乾  
隆年製

Qianlong (1736-1795)

Symbolen



Lotus



Artemisia blad



Paddestoel



Schelp



Haasje en de maan



Kangxi (1662-1722)



Yongzheng (1723-1735)



Qianlong (1736-1795)



Reiger



Swastika in een ruit



Wierookbrander



Shou of Lang leven



Yu of Jade





## CHINESE HISTORISCHE PERIODES

### MING-DYNASTIE

Hongwu	1368 - 1398
Jianwen	1399 - 1402
Yongle	1403 - 1424
Hongxi	1425
Xuande	1426 - 1435
Zhengtong	1436 - 1449
Jingtai	1450 - 1456
Tianshun	1457 - 1464
Chenghua	1465 - 1487
Hongzhi	1488 - 1505
Zhengde	1506 - 1521
Jiajing	1522 - 1566
Longqing	1567 - 1572
Wanli	1573 - 1619
Taichang	1620
Tianqi	1621 - 1627
Chongzhen	1628 - 1644

### QING-DYNASTIE

Shunzhi	1644 - 1661
Kangxi	1662 - 1722
Yongzheng	1723 - 1735
Qianlong	1736 - 1795
Jiaqing	1796 - 1820
Daoguang	1821 - 1850
Xianfeng	1851 - 1861
Tongzhi	1862 - 1874
Guangxu	1875 - 1908
Xuantong	1909 - 1911

### REPUBLIEK

Hongxian	1915 - 1916
----------	-------------

## JAPANSE HISTORISCHE PERIODES

Jomon	tot ca. 200 B.C.
Yayoi	ca. 200 B.C. - ca. 250 A.D.
Konfun (Tumulus)	ca. 250 - 552
Asuka	552 - 646
Nara	646 - 794
Heian	794 - 1185
Kamakura	1185 - 1392
Muromachi	1392 - 1572
Momoyama	1573 - 1602
Edo	1603 - 1867
Meiji	1868 - 1911
Taisho	1912 - 1925
Showa	1926 - heden

# Ferdinand Bol

het huis, de collectie, de kunstenaar

A portrait of Ferdinand Bol by Rembrandt. Bol is depicted from the waist up, seated and looking slightly to the right. He has long, wavy, reddish-brown hair and is wearing a white shirt with a ruffled collar, a gold-embroidered robe, and a red velvet cloak. His right hand rests on a wooden staff. In the lower right foreground, a cherub (putto) is shown in a crouching position, holding a bundle of brushes. The background is dark and indistinct, with a classical column visible on the right side.

## Museum Van Loon

6/10/2017 – 8/1/2018

Keizersgracht 672, Amsterdam





prescan®

*Je wilt zo lang mogelijk blijven genieten van je leven*

**Van alle bijzondere momenten die het leven mooi en waardevol maken. Met de mensen om wie je geeft. Maar wat als morgen je gezondheid je in de steek laat?**

Wij weten als geen ander dat het leven niet vanzelfsprekend is en hoe belangrijk het is om 'er op tijd bij te zijn'.

Wil je weten hoe wij je hiermee kunnen helpen?  
Kijk dan op [prescan.nl](https://prescan.nl) of bel 074 - 255 9 255



Van  
Gogh  
Museum  
Amsterdam



Van Spaendonck  
Jongkind  
Van Gogh  
Van Dongen  
Mondriaan

---

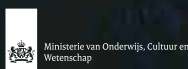
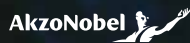
# Nederlanders in Parijs

**1789-1914**

---

13.10.2017 - 07.01.2018

Kees van Dongen, *De blauwe Japan*, 1911, Van Gogh Museum, Amsterdam. c/o Pictoright, Amsterdam, 2017



Petit Palais  
Musée des Beaux-Arts  
de la Ville de Paris

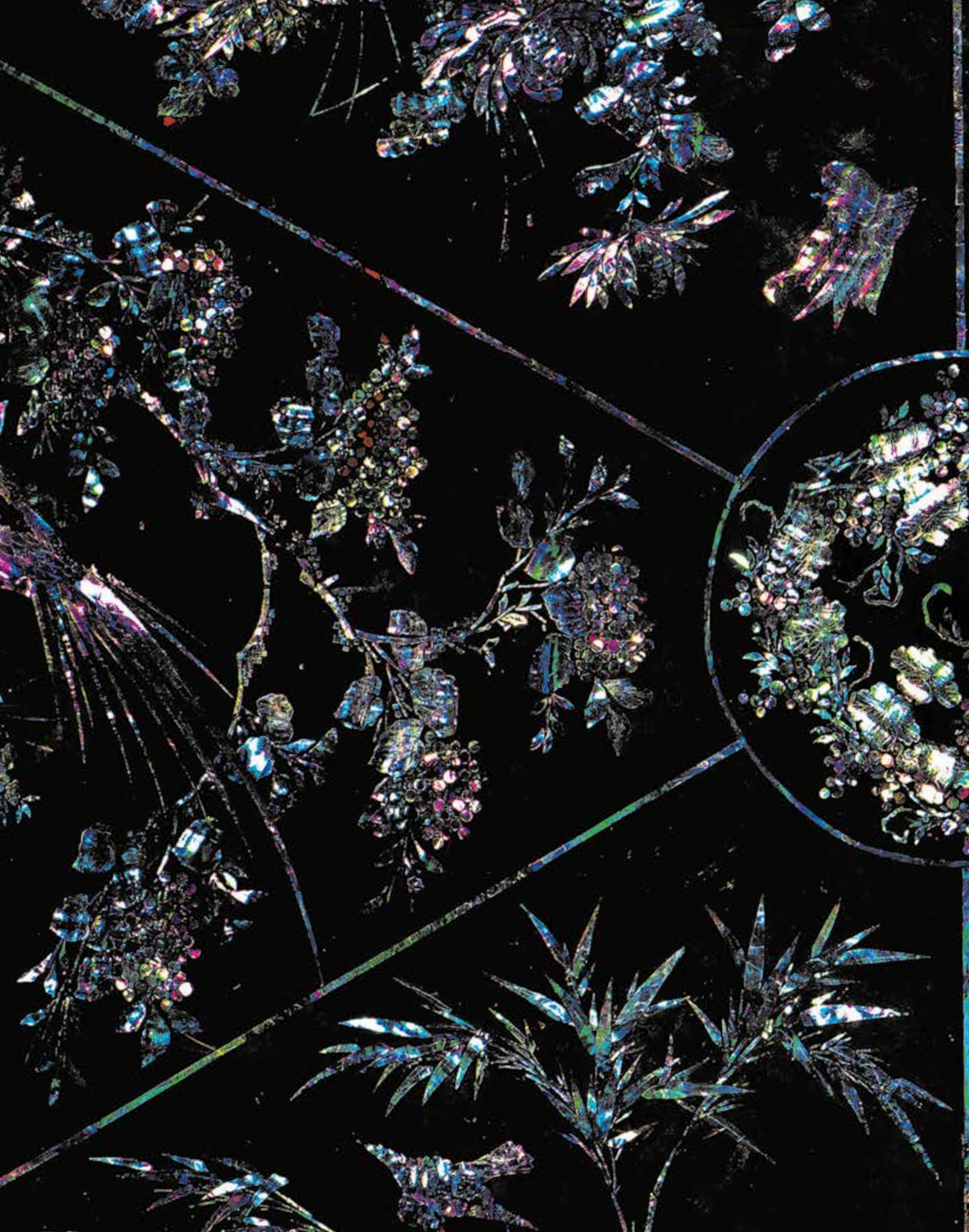


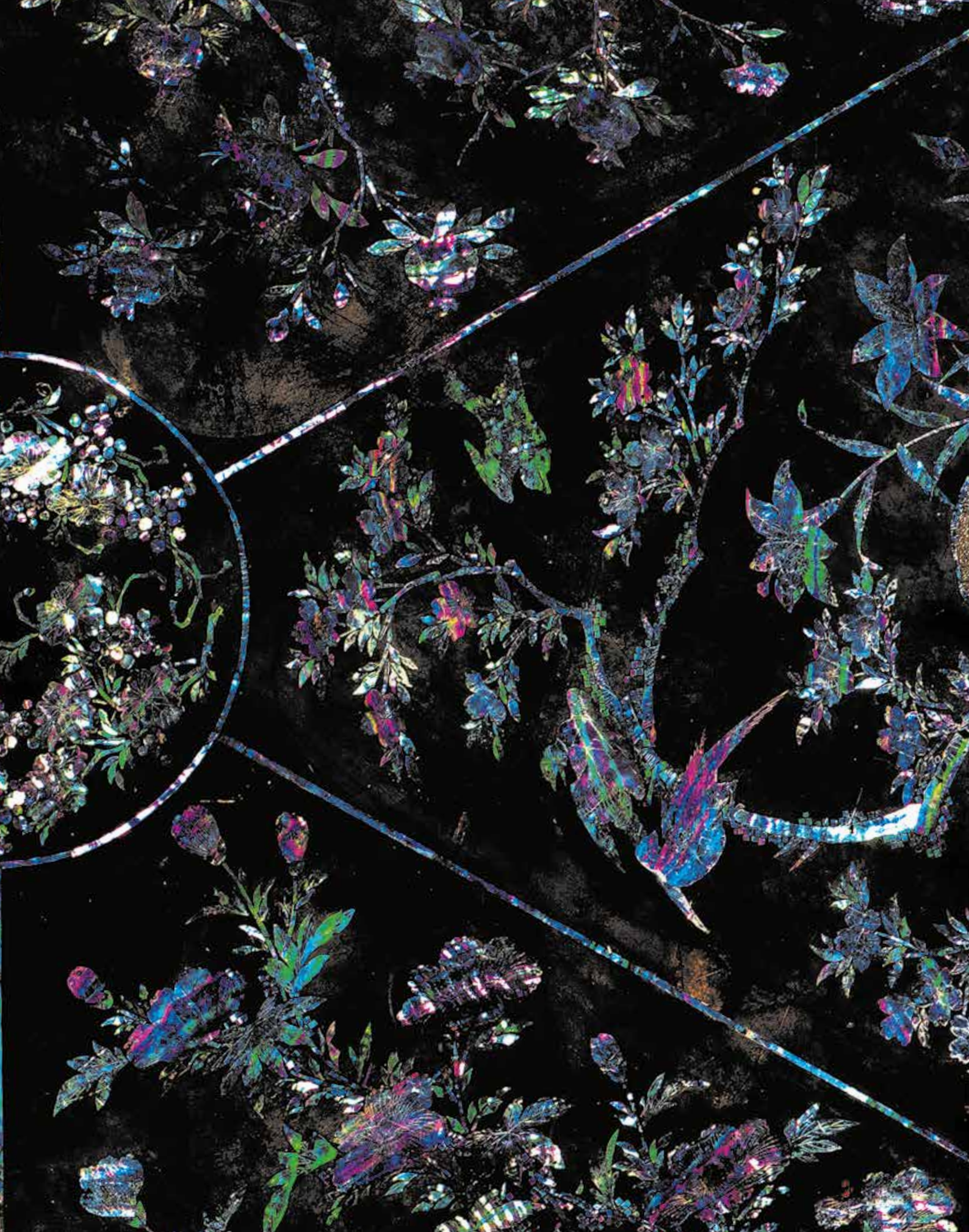
# invaluable

Invaluable is the world's leading online marketplace for fine art and antiques partnering with AAG to provide you first-class online bidding.



[invaluable.com/AAG](https://invaluable.com/AAG)







HOUSE OF CAVIAR & FINE FOOD

*Champagne & Caviar*

Flagship Store Hilton Amsterdam | Apollolaan 138 | t. 020-6768090

[www.houseofcaviar.nl](http://www.houseofcaviar.nl) | [info@houseofcaviar.nl](mailto:info@houseofcaviar.nl)

Head Office | Westvlietweg 108 | Den Haag | t. 070-4278210

Carla van de Puttelaar — Adornments



23,5×33 cm / 292 pages / 200+ photographs / hardcover / 50,- euro / isbn 978-94-90119-56-0 /  
Text by Marianne Berardi / Design by Hans Gremmen / Published by Fw:Books ([www.fw-books.nl](http://www.fw-books.nl)) /  
Distributed by Ideabooks ([www.ideabooks.nl](http://www.ideabooks.nl))

# MORE THAN JUST LIVING



VERSTRAETEN   
design 

[WWW.VERSTRAETENDESIGN.COM](http://WWW.VERSTRAETENDESIGN.COM)

ROERDALEN - BERLIN

TEL: +31-6-55744066





# EEN REIS DIE 1000 JAAR MEEGAAT...

Het woud in Nieuw-Zeeland is weer veilig. Tenminste, als het aan deze Maori dames ligt. Vroeger trokken zij er zo op uit om hun stam en hun grond te verdedigen. Tegenwoordig gaan zij ook op pad om voor het bos te strijden. Maar dan samen met u.

U wordt meegenomen op een adembenemende tocht door het Urewera Regenwoud waarna u samen met deze Maori dames woudreuzen plant. Negen zelfs, die wel duizend jaar oud worden. Wandelen in het bos, maar dan heel anders. Met echte Nieuw-Zeelanders, net als wij; wij komen er immers vandaan en weten u precies die plaatsen te laten zien die u bij niemand anders te zien krijgt.

Exclusieve ontmoetingen maken een onmisbaar onderdeel uit van de rondreis die we voor u, en vooral met u, organiseren. Beleef Nieuw-Zeeland à la TravelEssence. In een rustig tempo, via plaatsen waar u zelf nooit gekomen zou zijn.

**Onze lokale kennis maakt het verschil.**

[www.travelessence.nl](http://www.travelessence.nl) | 030 272 5335

**TRAVELESSENCE**  
Nieuw-Zeeland • Australië



# KYRA TEN CATE



[www.kyratencate.com](http://www.kyratencate.com)

# PAARDEKOOPEER PRIVATE INSURANCE

SPECIALISTEN IN HET VERZEKEREN VAN EXCLUSIEVE VILLA'S



Het verzekeren van welgestelde particulieren, ondernemers en hun bedrijf vergt een persoonlijke werkwijze en specialisatie. Met een exclusief hiervoor ontwikkeld verzekeringsconcept heeft Paardekooper Private Insurance dit hogere marktsegment tot haar specialisme gemaakt.

**Specialisaties** Paardekooper is gespecialiseerd in het verzekeren van (rietgedekte) villa's, woonboerderijen, monumentale landhuizen en grachtenpanden, vakantiehuisen (binnen- en buitenland) en kleine tot grote onroerend goed portefeuilles. Een geheel kosteloze waardebepaling alsmede een goede preventie en risico-inventarisatie zijn onderdeel van onze service.

**Totaalvoorstel** Bij iedere nieuwe relatie worden standaard een analyse en overzicht gemaakt van de totale verzekerings situatie. Op deze wijze kan een jaarlijks terugkerende premiebesparing worden gerealiseerd met aanmerkelijk betere dekking.

**Netwerk** Onze relaties bieden wij toegang tot ons netwerk van 'preferred partners' op velerlei gebied, zoals taxateurs,

(family) security, kluisinstallateurs, makelaars, vermogensbeheer, family offices, etc.

Indien wij uw nieuwsgierigheid hebben gewekt en mocht u geïnteresseerd zijn in onze werkwijze, dan verzoeken wij u contact met ons op te nemen.

## Paardekooper Private Insurance

Bilthoven | + 31 (0)30 303 2100  
 Amsterdam | +31 (0)65 424 8116  
[www.paardekooper.net](http://www.paardekooper.net)  
 Lid van het 'Private Insurance Network'.

Voorbeeld:	Verzekerde waarde:	Premie vanaf:
Opstal (pannen gedekt)	€ 1.000.000,-	€ 693,75
Opstal (rietgedekt)	€ 1.000.000,-	€ 740,00
Inboedel	€ 200.000,-	€ 370,00
Kunst / antiek	€ 150.000,-	€ 375,00
Sieraden (werelddekking)	€ 50.000,-	€ 500,00
Vakantiehuis (buitenland)	€ 500.000,-	€ 600,00

*\*bovenstaande premies zijn exclusief 21% assurantiebelasting*



NOBLE HOUSE VALUATION  
 Art, Antiques & Movable Assets

Paardekooper  
 private insurance

Eventuele gebreken of restauraties van de aangeboden lots staan niet beschreven.

Indien u meer informatie wenst over de staat van een object,  
verzoeken wij u contact met ons op te nemen of een conditierapport op te vragen.



WIJ MAKEN U ATTENT OP HET VOLGENDE:

Voordat u de goederen afhaalt dient de betaling binnen te zijn op onze bankrekening NL28FVLB0637264002  
tnv. St. Derden Gelden. Ook kunt u contant betalen, alsmede per pin of creditcard.  
Voor creditcards zijn wij helaas genoodzaakt kosten door te berekenen.

U wordt verzocht binnen vijf werkdagen na de veilingdag de aangekochte objecten af te halen  
(zie ook de veilingvoorwaarden). Niet afgehaalde goederen worden na vijf dagen in opslag gegeven  
op kosten van de koper. De kosten per object bedragen: transport € 10 / opslag € 5 per dag.  
Na vijf dagen is het slechts mogelijk goederen op afspraak af te halen.









1

### Een Chinees blauwwit bord

Kangxi zes karakter merk in een dubbele cirkel en uit de periode (1662-1722)

Gedecoreerd met bladvormige panelen met chrysanten, pioenrozen en prunus.

Diam. 36.5 cm

€ 600 - 800



2

### Een Chinese blauwwitte Zhangzhou (Swatow) schotel

Vroeg 17e eeuw

Gedecoreerd met een centraal paneel met een eend bij een lotusvijver, de randen met vakken met bloemen en juwelen.

Diam. 42.5 cm

€ 1.000 - 1.500



3

### Twee Chinese blauwwitte diepe schoteltjes

Kangxi onderglazuur blauwe zes karakter merken en uit de periode (1662-1722)

Elk verschillend gedecoreerd met elegante dames in een ommuurde tuin, omgeven door bladvormige panelen met dames en palmbomen.

Diam. 20.8 cm

(2x)

€ 2.500 - 3.500



4

### Twee Chinese blauwwitte borden

Kangxi periode (1662-1722)

Elk verschillend gedecoreerd met elegante dames nabij een paviljoen in een tuin, de randen met bloemencartouches.

Beide met een apocrief Chenghua merk.

Diam. 20 cm

(2x)

€ 800 - 1.200





5  
**Drie Chinese blauwwitte schotels**

*Kangxi periode (1662-1722)*

Een schotel gedecoreerd met het 'Joosje te paard' patroon, de rand met lotusranken. Met een apocrief Chenghua merk. Een schotel gemodelleerd met bloemvormige panelen en beschilderd met lotus, pioenrozen en chrysanten. Een bord gedecoreerd met bloemen op een 'prunus en ijs' ondergrond.

Diam. 28.5 / 28 / 22.7 cm

(3x)

€ 1.800 - 2.200



6  
**Vier Chinese blauwwitte dienschotels**

*Qianlong periode (1736-1795)*

Een grote schotel gedecoreerd met chrysanten en vazen met granaatappels en lotus. Een paar diepe schotels gedecoreerd met chrysanten in een ommuurde tuin. Een rechthoekige dienschotel beschilderd met chrysanten en antiquiteiten in een tuin.

Diam. 38.2 / 27 / L. 33.5 cm

(4x)

€ 2.000 - 3.000



7

**Een set van drie Chinese blauwwitte schotels***18e eeuw*

Elk gedecoreerd met een paneel met een pagode omgeven door bloemen en pioenrozen, de randen met een café-au-lait glazuur.

Diam. 28 cm

(3x)

€ 800 - 1.200



8

**Een set van vier Chinese blauwwitte borden***Kangxi periode (1662-1722)*

Elk gedecoreerd met een bloementuin met hekwerk, de randen gemodelleerd en beschilderd met bloemenpanelen.

Diam. 27.5 cm

(4x)

€ 1.000 - 1.500



9

**Een set van zes Chinese blauwwitte borden***18e eeuw*

Elk met bol centraal medaillon gedecoreerd met antiquiteiten, omgeven door banden met pagodes in landschappen, de randen bedekt met een café-au-lait glazuur.

Diam. 23 cm

(6x)

€ 600 - 800



10

**Drie Chinese blauwwitte schotels***Kangxi periode (1662-1722)*

Elk gedecoreerd met een vogel in een tuin met rotsen en chrysanten, omgeven door gemodelleerde bloemenpanelen, de geschulpte rand met pioenrozen.

Diam. 38 cm

(3x)

€ 1.800 - 2.200



11

**Een paar Chinese blauwwitte 'geleerden' bordjes**

*Kangxi periode (1662-1722)*

Elk gedecoreerd met geleerden die een rolschildering bestuderen, omgeven door trigrammen en boeddhistische symbolen op de rand. Elk met een apocrief Chenghua merk.

Diam. 16.5 cm

(2x)

€ 1.200 - 1.600



12

**Een paar Chinese blauwwitte lotusvormige borden**

*Kangxi periode (1662-1722)*

Elk gedecoreerd met insecten in een bloementuin, omgeven door lotusvormige panelen beschilderd met eenden in een lotusvijver, pioenrozen en bloemen.

Diam. 22.5 cm

(2x)

€ 1.500 - 2.000



13

**Een Chinese blauwwitte kom***Kangxi periode (1662-1722)*

Gedecoreerd met een doorlopend tuinlandschap met figuren die go spelen temidden van pijnbomen, met een apocrief Chenghua merk. Met houten standaard.

Diam. 19.5 cm

€ 1.000 - 1.500



14

**Een Chinese blauwwitte 'krabben en vissen' kom***Kangxi periode (1662-1722)*

De geschulpte kom gedecoreerd met vissen tussen waterplanten en de binnenzijde met een krab.

Met houten standaard.

Diam. 20.5 cm

€ 800 - 1.200



15

**Een Chinese blauwwitte 'Onsterfelijken' kom***Kangxi periode (1662-1722)*

De kom gemodelleerd en gedecoreerd met bloempanelen waarboven Onsterfelijken zijn geschilderd, met een apocrief Chenghua merk. Met houten standaard.

Diam. 20 cm

€ 1.000 - 1.500



16

**Een Chinese blauwwitte vierkante kom***Kangxi periode (1662-1722)*

Elke zijde gedecoreerd met een paneel met een dame in een tuinlandschap, de binnenzijde met een paneel met jongetjes.

Met houten standaard.

Diam. 14.5 cm

€ 800 - 1.200



17  
**Een paar Chinese blauwwitte 'Burghley House' terrines met deksels**

*Qianlong periode, circa 1745*

De ronde terrines elke gedecoreerd met een gezicht op *Burghley House*, de dekselknoppen in de vorm van een vrucht.

Diam. 22 cm

(2x)

€ 2.000 - 3.000



18  
**Een Chinese blauwwitte kom**

*Midden 17e eeuw*

De binnenzijde gedecoreerd met Shou-lao gezeten op een kraanvogel en de buitenzijde met figurenpanelen op een grond van karakters.

Diam. 21.2 cm

€ 800 - 1.200



19  
**Een Chinese ovale blauwwitte 'lotus' dekseldoos**  
*Ming-dynastie (1368-1644)*

De zijden en deksel gedecoreerd met lotusbloemen en lotusranken.

B. 18 cm

€ 2.000 - 3.000



20  
**Een collectie Chinese blauwwitte borden**

*Qianlong periode (1736-1795)*

Bestaande uit een set van tien dinerborden gedecoreerd met een pioenroos en een wilg, een set van vier grote borden beschilderd met bloemen, een set van drie soepborden beschilderd met bamboe en pioenrozen, twee verschillende borden en een diep schoteltje.

Diam. 22.5 / 28 / 22 / 17.5 cm

(20x)

€ 1.000 - 1.500



21  
**Een collectie Chinese blauwwitte theekommen en schotels**

*Kangxi periode (1662-1722) en later*

Bestaande uit een set van vier kommen en vier schotels gedecoreerd met krabben en vissen, een set van vijf kommen en zes schotels met bloemen, een set van twaalf florale kommen, een set van zeven kommen gemodelleerd met tulpenpanelen, een set van zes kommen met bloemen, een set van zes kommen, een set van vijf kommen en een set van vijf schoteltjes gedecoreerd met jongetjes.

(60x)

€ 600 - 800



22  
**Een collectie Chinese blauwwitte borden**

*Qianlong periode (1736-1795)*

Bestaande uit een set van vijf dinerborden gedecoreerd met pioenrozen en antiquiteiten, een set van vijf borden gedecoreerd met pioenrozen en een set van zes borden met bloemenhoofden.

Diam. 26.3 / 23.2 / 21.5 cm

(16x)

€ 1.500 - 2.000



23  
**Een Chinese blauwwitte Zhangzhou (Swatow) schotel**

*16e-17e eeuw*

Gedecoreerd met twee herten in een tuin, de rand met bloemen.

Diam. 39 cm

€ 600 - 800



24

**Een collectie Chinees blauwwit porselein**

18e eeuw

Bestaande uit een terrine met deksel beschilderd met figuren in een rivierlandschap, een sauskom gedecoreerd met antiquiteiten, een botervlootje met deksel en standaard, een set van vier zes-kantige schoteltjes en een theekom, een set van drie theekommen, twee paar schoteltjes en twee verschillende theekommen.

Diam. 23 / L. 15 / 21 cm

(18x)

€ 800 - 1.200



25

**Een Chinese blauwwitte penselenpot, bitong**

20e eeuw

Rondom gedecoreerd met figuren en pagodes in een wijds rivierlandschap.

H. 14.4 cm

€ 1.500 - 2.500



26

**Een grote Chinese blauwwitte Zhangzhou (Swatow) kom**  
*Ming-dynastie (1368-1644)*

Gedecoreerd aan de buitenzijde met bloemenranken, de binnenzijde met een medaillon met bloemenhoofd.

Diam. 33 cm

€ 1.000 - 1.500



27

**Een Chinese blauwwitte balustervaas***Kangxi periode (1662-1722)*

Gedecoreerd met elegante dames in een tuin met vlinders, pioenrozen en chrysanten, de schouder met fenixen. Met een apocrief Chenghua merk. Met houten standaard.

H. 21.5 cm

€ 2.000 - 3.000



28

**Een Chinese blauwwitte balustervaas***Transition periode, midden 17e eeuw*

Gedecoreerd met herten in een doorlopend landschap. Met houten deksel en standaard.

H. 23 cm

€ 800 - 1.200



29

**Een Chinese blauwwitte 'qilin' gemberpot***Kangxi periode (1662-1722)*

Gedecoreerd met drie gelobde panelen met elk een *qilin* in een ommuurde tuin op een 'prunus en ijs' grond. Met houten deksel en standaard.

H. 22 cm

€ 1.600 - 1.800



30

**Een Chinese blauwwitte baluster dekselvaas***Kangxi periode (1662-1722)*

Gedecoreerd met panelen met lotus, pioenrozen, chrysanten en prunus, de schouder en voet met een *ruyi*-vormige band met lotus.

H. 56 cm

€ 2.000 - 4.000





31

**Een Chinese blauwwitte 'draken' vaas**

*Guangxu zes karakter merk en mogelijk uit de periode (1875-1908)*

De rouleau vaas gedecoreerd met twee draken en de vlammeende parel.

H. 23 cm

€ 2.000 - 3.000



33

**Een Chinese blauwwitte rouleau vaas**

*Kangxi periode (1662-1722)*

Gedecoreerd met panelen met hoogwaardigheidsbekleders en bedienden, boven waaiervormige panelen met inscripties, de hals met lotus en chrysanten. Met houten standaard.

H. 41 cm

€ 3.000 - 5.000



32

**Een Chinese blauwwitte gemberpot**

*Kangxi periode (1662-1722)*

Rondom gedecoreerd met een scène van elegante dames aan een kalligrafeertafel en spelende jongetjes in een tuin.

H. 24 cm

€ 800 - 1.200



34

**Een Chinese blauwwitte theepot met deksel***Kangxi periode (1662-1722)*

De ronde theepot beschilderd met antiquiteiten.

H. 10.5 cm

€ 1.000 - 1.500



35

**Een Chinees blauwwit kannetje en een deksel***Kangxi periode (1662-1722)*Het peervormige kannetje gemodelleerd met een greep en een rechte tuit, gedecoreerd met elegante dames en jardinières. Met *yu* merk.

H. 15.7 cm

€ 700 - 900



36

**Een Chinees blauwwit balustervaaasje***Late Ming-dynastie (1368-1644)*Rondom gedecoreerd met wijsgeren en een bediende met een *qin*, de hals met bloemenranken.

H. 10.5 cm

€ 600 - 800



37

**Een Chinees blauwwit vaasje***Kangxi periode (1662-1722)*

Gemodelleerd met lange hals en gedecoreerd met antiquiteiten. Met houten standaard.

H. 14 cm

€ 500 - 800



38

**Een Chinees blauwwit vijfdelig kaststel**

*Kangxi periode (1662-1722)*

Gemodelleerd met geribde zijden en gedecoreerd met bloemen, bestaande uit een set van drie balustervazen met deksels en een paar bekervazen.

H. 25.5 / 31 cm

(5x)

€ 1.500 - 2.000



39

**Een collectie Chinees blauwwit en Imari porselein**

*Kangxi periode (1662-1722) - 18e eeuw*

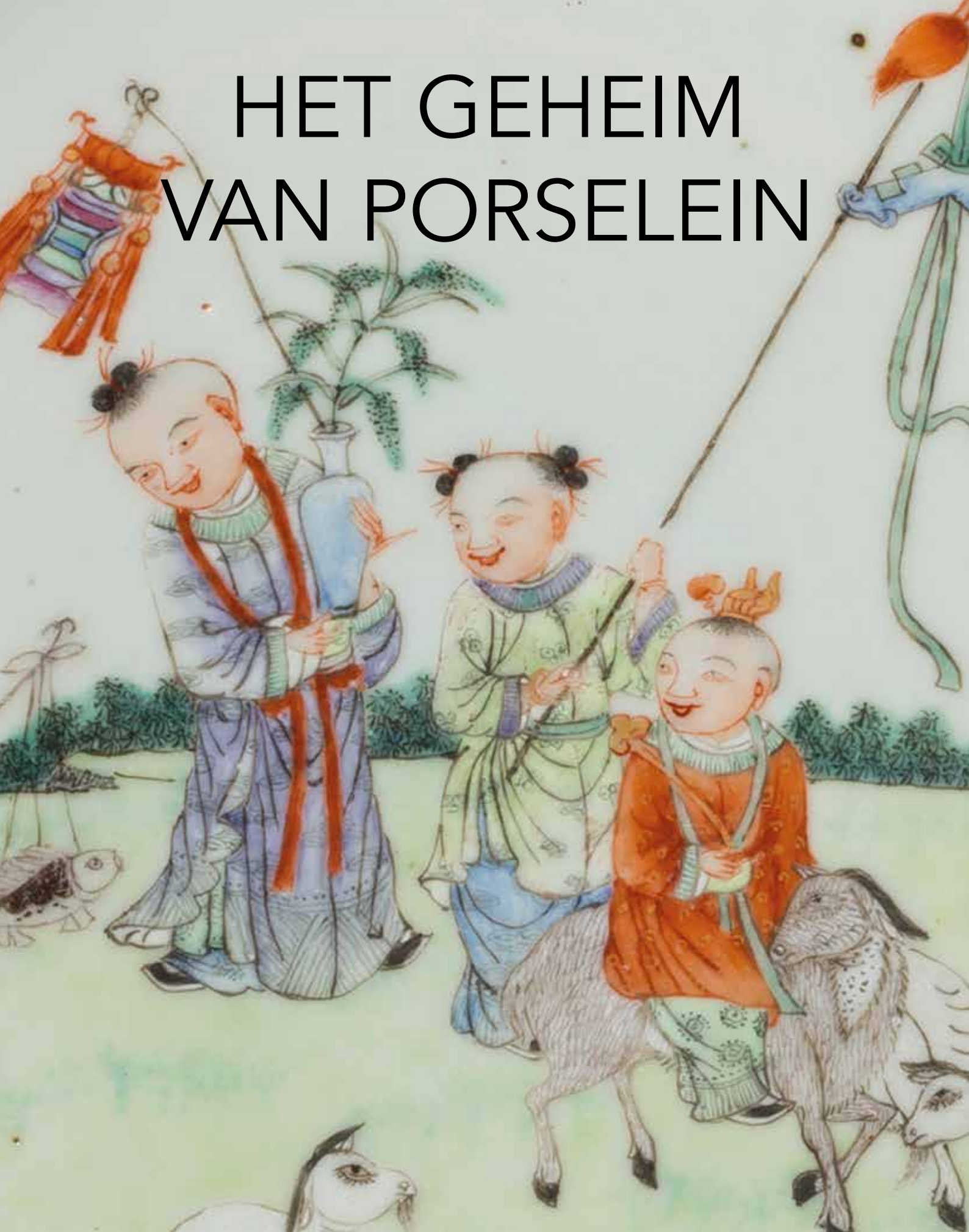
Bestaande uit een geribde theepot met deksel gedecoreerd met rivierlandschappen, een geribde Imari theepot met deksel beschilderd met vlinders, een theebusje met deksel gemodelleerd en gedecoreerd met een paviljoen en rivierlandschappen en een paar miniatuur bekervasjes.

H. 9.5 - 10.5 cm

(5x)

€ 1.000 - 2.000

# HET GEHEIM VAN PORSELEIN



Porselein is een bijzondere vorm van keramiek dat wordt vervaardigd door het op zeer hoge temperaturen te verhitten. Het is een fijn, hard, wit en niet-poreus materiaal waardoor er voorwerpen met dunne wanden van gemaakt kunnen worden. Porselein wordt gemaakt uit de kleisoort kaolien, veldspaat en kwarts. Kwarts wordt toegevoegd om vet te onttrekken uit de massa en veldspaat, een verpulverde steensoort, om de baktemperatuur te verlagen. Na het bakken wordt het porselein geglaazuurd en vervolgens weer gebakken. De decoraties die vaak aangebracht zijn op porselein kunnen zowel boven als onder dit glazuur worden aangebracht.

Porselein dateert ongeveer uit het jaar 1000 en werd vooral geproduceerd in de ovens van Jingdezhen in China, waar het vandaag de dag nog steeds geproduceerd wordt. Vanaf hier werd het porselein naar Kanton of Shanghai vervoerd en zo verder verscheept. Dit was in de beginjaren van porselein vooral naar het Keizerlijke paleis te Beijing, maar ook via de zijderoute naar het Midden-Oosten. Uit het Midden-Oosten haalden de Chinezen kobalt waaruit ze kobaltoxide maakten. Hiermee werd het bekende blauw-witte porselein gedecoreerd. In Europa was porselein nog onbekend tot aan de dertiende eeuw toen de Italiaanse ontdekkingsreiziger Marco Polo hiermee kennis maakte tijdens zijn reizen naar het Chinese Rijk. Hij vergeleek het met de roze schelp van een zeeslak, porcella in het Italiaans, waardoor het al snel de naam porcellana kreeg in Europa.

Vanaf de zestiende eeuw, na de ontdekking van de zeeroute naar China, begonnen de Portugezen het Chinese porselein naar Europa te vervoeren. In 1602 werd het eerste porselein naar Nederland verscheept toen het Portugese schip San Jago door een Nederlandse vloot werd gekaapt. Het daarop volgende jaar werd een ander Portugees schip met een enorme lading porselein in de Straat van Malakka overmeesterd. Dit porselein werd vervolgens voor een enorm bedrag geveild in Amsterdam. De Portugeese schepen die het goedkopere, grovere porselein voor de Europese markten vervoerden werden caraccas of kraken genoemd, hiervan is de naam kraakporselein afkomstig.

Dit porselein werd al snel populair in Nederland en het duurde niet lang voordat vele huishoudens porselein, voornamelijk borden en kommen, als pronkstukken op hun schoorsteenmantel of in hun kasten hadden staan. Dit kraakporselein is vaak ongemerkt en drie bekende varianten zijn de kraaikoppen, de kendi en de klamputsen. Kraaikoppen zijn vaak kommen gedecoreerd met een afbeelding van een kraai. Kendi zijn bolvormige vazen met een korte hals en klamputsen hebben een rand die naar buiten klapt zoals een hoedje. De VOC begon deze voorwerpen uit China te verschepen, veelal met de theeschepen. Het porselein werd vaak gebruikt als ballast in de onderste ruimten van het schip vanwege de vorm en het gewicht.

Vanwege een burgeroorlog in China en de overgave van Ford Zeelandia werd het steeds lastiger om porselein uit China te verkrijgen tussen 1620 en 1680 en begon de VOC Japans porselein te verhandelen. Dit porselein was twee keer zo duur en dus werd, zodra de (handels)relaties tussen China en Nederland weer verbeterd waren, weer voornamelijk Chinees porselein verhandeld. Rond deze tijd groeide de vraag naar

porselein met een persoonlijk karakter. Bewindslieden van de VOC zonden motieven naar China en al snel volgden de Nederlandse gegoede burgerij en werden er familiewapens, personen en landschappen op het porselein uit China afgebeeld. Dit werd Chine de Commande genoemd en werd op het bovenste dek verscheept vanwege het belang dat het heel arriveerde. Aangezien de Chinese schilders niet bekend waren met de westerse cultuur werden er wel eens fouten in de gewenste afbeeldingen gemaakt. Gedurende deze tijd bloeide de handel in porselein nog meer op en werden er ook steeds meer kleurvarianten gebruikt om het porselein mee te beschilderen die werden opgedeeld in 'families', zoals de famille-verte waarin groen overheerst, famille-rose waarin roze overheerst en de famille-jaune waarin geel overheerst of encre de Chine, waarin enkel zwart met goud gecombineerd werd.

Tegelijkertijd werd er in Europa hard gewerkt om te ontdekken hoe porselein zelf vervaardigd kon worden. Toch lukte dit lange tijd niet en wisten de Chinezen het recept honderden jaren geheim te houden. Pas in de achttiende eeuw, toen een Franse Jezuïet in zijn brieven uit China het productieproces beschreef en het de geoloog Ehrenfried W. von Tschirhaus en alchemist Johann Friedrich Böttger in opdracht van de keurvorst van Saksen lukte een brandglas te ontwikkelen om de juiste hoge temperaturen te krijgen, lukte het om ook in Europa porselein te produceren. De eerste porseleinfabriek in Meissen bleek, ondanks de specifiek gekozen geïsoleerde ligging, minder goed in het bewaren van het geheim van porselein en al snel verspreidde de kunst zich over Europa.

De werknemers van de fabriek in Meissen werden door concurrenten weggekocht en met deze kennis werd in 1759 ook in Weesp een fabriek geopend die top kwaliteit porselein leverde. De fabricage van porselein was echter erg duur aangezien vaak de helft van een lading mislukte vanwege de precieze temperatuur die nodig was voor het vervaardigen van het werk. De fabriek in Weesp ging ook snel failliet. Een fabriek in Loosdrecht volgde, die ook na tien jaar failliet ging en vervolgens opende een fabriek aan de Ouder-Amstel die na een verhuizing naar de Nieuwer-Amstel in 1814 ook zijn deuren moest sluiten wat het einde van het Hollandse porselein betekende. De in 1653 opgerichte aardewerk fabriek in Delft die de verfijnde schildering van kobaltblauw vervaardigde bestaat wel nog steeds.

Ondanks de prijs en het moeizame productieproces nam de populariteit van porselein in de achttiende eeuw alleen maar toe door de toenemende trend van het drinken van koffie, thee en chocolademelk. Hierdoor kreeg het fraaie porselein de bijnaam 'het witte goud' vanwege de hoge prijzen. In de negentiende eeuw werd er in China teruggegrepen op ouder porselein en werd het weer steeds witter. Tijdens Mao's Grote Sprong Voorwaarts moest het productieproces van het Chinese porselein alleen maar groter, sneller, beter en goedkoper. Enkele jaren later, tijdens zijn Grote Proletarische Culturele Revolutie, werd de oude cultuur juist weer vernietigd, de grootmeesters gemarteld, de mallen vernield en werden er alleen nog maar keramische Mao badges vervaardigd. Vandaag de dag wordt huishoudporselein wederom geproduceerd in Jingdezhen.



40  
**Een klein Chinees blauwwit en koperrood geglazuurd rouleau vaasje**

19e eeuw

Gedecoreerd met figuren op een koperrood geglazuurde grond. Met houten standaard.

H. 11 cm

€ 500 - 700



41  
**Een Chinese famille rose schotel**

18e eeuw

Gedecoreerd met twee elegante dames in een tuin, de randen met cartouches met chrysanten en prunus.

Diam. 38 cm

€ 600 - 800



42  
**Een Chinese Imari balustervaas met deksel**

Eerste helft 18e eeuw

Gedecoreerd met twee paren vogels gezeten op rotsen in een tuin met chrysanten.

H. 44 cm

€ 800 - 1.200



43  
**Een set van zes Chinese Imari borden**

18e eeuw

Elk gedecoreerd met pioenrozen in een rotstuint.

Diam. 23 cm

(6x)

€ 600 - 800



44

**Een Chinees Imari vierdelig kaststel**

18e eeuw

Elk gedecoreerd met pioenrozen in een rotstuijn, bestaande uit een paar balustervazen met deksels en een paar bekervazen.

H. 34.3 / 40 cm

(4x)

€ 1.800 - 2.200



45

**Een collectie Chinees Imari en ijzerrood gedecoreerd porselein  
Kangxi periode (1662-1722)**

Bestaande uit een set van vijf Imari borden met bloemdecor, een set van vier borden gedecoreerd in ijzerrood en verguld met een vogel op een bloesemtak en een rivierlandschap, een zoutvaatje, een set van zes theekommen en schotels met lotus en een set van vijf theekommen en schotels.

Diam. 7.3 - 22 cm

(32x)

€ 600 - 800



46

**Een paar Chinese famille verte balustervazen**

*Circa 1900*

Beide gedecoreerd met een doorlopende scène van krijgers.

H. 45 cm

(2x)

€ 800 - 1.200



47

**Een Chinese famille verte vaas**

*19e eeuw*

Gedecoreerd in onderglazuur blauw en *famille verte* emailles met vlinders.

H. 44.5 cm

€ 600 - 800





48

**Een set van drie Chinese *famille verte* biscuit rechthoekige panelen**

*Kangxi periode (1662-1722)*

Een gedecoreerd met een paar feniksen, kraanvogels en andere vogels in een tuin met chrysanten, een met kraanvogels in een lotusvijver en een met een vogel temidden van pioenrozen.

H 38.5 x B. 27 cm (elk paneel)

(3x)

€ 2.500 - 3.500



49

**Een set van zes Chinese *verte-Imari* borden**

*Kangxi periode (1662-1722)*

Gedecoreerd in onderglazuur blauw, ijzerrood en *famille verte* emailles en verguld met antiquiteiten en bloemen.

Diam. 22.7 cm

(6x)

€ 600 - 800



50

**Een Chinese *famille verte* schotel**

*Kangxi periode (1662-1722)*

Gedecoreerd met een pagode en een tempel, de rand met boeddhistische symbolen.

Diam. 38 cm

€ 1.000 - 1.500



51  
**Een set van drie Chinese famille rose 'lotus' borden en een famille rose 'paarden' bord**  
*Qianlong periode (1736-1795)*  
 De set van drie borden elk met geschulpte rand en gedecoreerd met lotus. Tezamen met een bord gedecoreerd met drie paarden in een tuin.  
 Diam. 23 / 22.5 cm  
 (4x)  
 € 600 - 800



52  
**Een Chinese famille rose schotel**  
*Qianlong periode (1736-1795)*  
 Gedecoreerd met een paar ganzen in een tuin met pioenrozen.  
 Diam. 35 cm  
 € 1.000 - 1.500



53  
**Een Chinese famille rose schotel**  
*Qianlong periode (1736-1795)*  
 Gedecoreerd en verguld met een gans in een tuin met lotus en pioenrozen.  
 Diam. 39.5 cm  
 € 1.000 - 1.500



54  
**Een Chinese famille rose schotel**  
*Qianlong periode (1736-1795)*  
 Gedecoreerd met pioenrozen.  
 Diam. 35 cm  
 € 1.000 - 1.500



55

**Een Chinees famille rose gedeelte van een servies**

*Qianlong periode (1736-1795)*

Gedecoreerd met pioenrozen in een tuin met rotsen en *ling-zhi* fungus, bestaande uit een diepe ovale dienschaal, een ovale dienschaal, een paar kleinere ovale dienschalen, een groot bord, een set van zes dinerborden, een set van drie soepborden en een schaalpje.

L. 26.5 - 38.7 cm / Diam. 16.5 - 28.5 cm

(15x)

€ 2.000 - 3.000



56

**Een paar Chinese famille rose kommen**

*Qianlong periode (1736-1795)*

Gedecoreerd met pioenrozen en bloemen.

Diam. 16.7 cm

(2x)

€ 600 - 800



57

**Een grote Chinese famille rose kom**

*Qianlong periode (1736-1795)*

Rondom gedecoreerd met antiquiteiten, een schaal met de *sanduo* en pioenrozen, de binnenzijde met bloemen.

Diam. 26.2 cm

€ 1.500 - 2.000



58  
**Twee Chinese wucai dekselpotjes**

20e eeuw

Elk gedecoreerd met twee draken tussen wolven, de platte deksels met een draak.

H. 11.5 cm

(2x)

€ 600 - 900



59  
**Een Chinees familie rose 'festival' bassin**

19e-20e eeuw

De binnenzijde gedecoreerd met een optocht van jongetjes, elk met een verschillend gelukbrengend attribuut zoals een ruyi scepter, een vis, een lantaarn en een muziekinstrument, omgeven door de sanduo, granaatappel, citrus en perzik, de buitenzijde met ijzerrode vleermuizen.

Diam. 34.2 cm

€ 500 - 800



60  
**Twee Chinese famille rose vaasjes**

20e eeuw

Een balustervaas rondom gedecoreerd met jongetjes met verschillende muziekinstrumenten, met een apocrief Daoguang merk en een muurvaas beschilderd met een Onsterfelijke, gemerkt Jurentang zhi.

H. 17 / 18.4 cm

(2x)

€ 600 - 800



61  
**Een Chinees familie rose beeld van een man**

19e eeuw

Gemodelleerd in staande positie en gekleed in een lang gewaad met een hoed op zijn rug en bamboestok in zijn hand, zijn haar in een hoge knot.

H. 35.5 cm

€ 600 - 1.000



62  
**Een paar grote Chinese groen geglazuurde 'draken en fenixsen' vazen met deksels**

20e eeuw

De baluster potten gedecoreerd met draken en fenixsen die de parel van de wijsheid najagen tussen gestileerde wolken, de deksels bekroond door een boeddhistische leeuw. Elk met een apocrief Kangxi merk.

H. 61 cm

(2x)

€ 800 - 1.200



63  
**Een grote Chinese famille rose jardinière**

19e eeuw

Gedecoreerd met een paneel met fazanten in een bloementuin en waaievormige panelen met bloemen, op een ondergrond van pioenrozen en chrysanten. Met houten sokkel.

H. 40 x Diam. 45 cm

€ 1.000 - 1.500



64  
**Een Chinese cloisonné ruyi-scepter**

19e-20e eeuw

Ingelegd met drie bronzen panelen in reliëf met vleermuizen, shou- en wan-symbolen, op een turquoise grond ingelegd met de acht boeddhistische symbolen, lotus en shou-symbolen.

L. 44.5 cm

€ 1.200 - 1.600



65  
**Een Chinese Longquan celadon geglazuurde 'draken' schotel**

*Ming-dynastie (1368-1644)*

Gemodelleerd met geribde zijden en horizontale rand, de binnenzijde gevormd met een draak en de vlammeende parel, omgeven door ingekerfde vloeiende lijnen en bedekt met een zeegroen glazuur. Met houten standaard.

Diam. 35.7 cm

€ 2.000 - 3.000



66  
**Een Chinese Longquan celadon geglazuurde schotel**  
*Ming-dynastie (1368-1644)*

Gemodelleerd met geribde rand en ingekerfd met een lotuspatroon. Met houten standaard.

Diam. 32 cm

€ 2.500 - 3.000



67  
**Een kleine Chinese celadon geglazuurde wierookbrander**  
*20e eeuw*

Gemodelleerd met trigrammen, tussen een rand van *ruyi*-hoofden en panelen en bedekt met een zeegroen celadon glazuur. Met een apocrief Qianlong merk.

Diam. 9 cm

€ 800 - 1.200



68  
**Een collectie Chinese groen geglazuurde aardewerken objecten**

*Han-dynastie (206 v. Chr. - 220 n. Chr.)*

Bestaande uit een model van een graanschuur, een vaas met wijd uitlopende hals, een wijnkom en een lepel, alle bedekt met een groen glazuur variërend van mosgroen tot helder-groen.

H. 18.5 / 16.8 / B. 14 / 10.5 cm

(4x)

€ 800 - 1.200



69

**Een Chinese celadon geglazuurde en gecraqueleerde wierookbrander**

20e eeuw

De ronde brander staat op drie pootjes en bedekt met een olijfgroen gecraqueleerd glazuur. Met houten standaard.

Diam. 23 cm

€ 500 - 800



70

**Een Chinese zeskantige bronzen wierookbrander**

Laat 19e-20e eeuw

Op drie poten gemodelleerd met maskers, de zijden open-gewerkt en gemodelleerd met figuren, de deksel bekroond door een boeddhistische leeuw.

H. 33 cm

€ 1.000 - 1.500



71

**Twee Chinese bronzen archaïstische vazen**

Ming-dynastie (1368-1644)

Elk peervormig en met drakenkop grepen, gegoten met geometrische motieven.

H. 25.7 / 26 cm

(2x)

€ 1.500 - 2.000



72

**Een collectie van vijf Chinese bronzen spiegels**

Han-dynastie (206 v. Chr.- 220 n. Chr.) of later

Bestaande uit een spiegel gegoten met een schildpad en twee kraanvogels omgeven door bloemenhoofden, een vierkante spiegel gegoten met twee dieren, een spiegel met knop waarop een inscriptie, een spiegel met cirkels in reliëf en een kleine spiegel.

Diam. 10.5-11.4 cm / L. 7.5 cm

(5x)

€ 1.500 - 2.000



73

**Een Chinese bronzen archaïstische vaas, gu**

19e eeuw

Gegoten met een band met feniksen tussen archaïstische bladvormige panelen. De onderzijde met tweekarakter merk *chuan lai*.

H. 23 cm

€ 700 - 900



74

**Een paar Chinese gesneden schildpad balustervazen**

Circa 1900

Gesneden met kraanvogels op een ondergrond van wolken.

H. 20 cm

(2x)

€ 600 - 800



75

**Drie Chinese Yixing theepotten met deksels**

20e eeuw

Een kleine ronde theepot met deksel, gemerkt, een gele klei theepot en deksel, gemerkt Hong Chun en een vierkante theepot gemodelleerd met bamboe handvat, gemerkt.

H. 5 - 7.9 cm

(3x)

€ 500 - 700



76

**Twee Chinese Yixing theepotten met deksels**

19e-20e eeuw

De eerste theepot gemodelleerd als bamboe, de tweede theepot cilindrisch van vorm en met een achtkarakter inscriptie op de onderzijde.

H. 7.4 / 6.5 cm

(2x)

€ 600 - 800





77

**Een Chinese gedeeltelijk vergulde Yixing theepot met deksel**

20e eeuw

De rechthoekige theepot gedecoreerd met vergulde reliëfpanelen met Onsterfelijken in een landschap, de tuit en greep met kraanvogels omgeven door symbolen, met een apocrief Qianlong merk.

H. 13.5 cm

€ 3.000 - 5.000



78  
**Een Chinese café-au-lait geglazuurde vaas**  
 20e eeuw  
 De baluster vaas bedekt met een luster *café-au-lait* glazuur.  
 Met houten standaard.  
 H. 12 cm  
 € 500 - 700



79  
**Een Chinees koperrood geglazuurd bord**  
 20e eeuw  
 Bedekt met een lichtrood glazuur, de randen en onderzijde  
 wit gelaten. Met een apocrief Qianlong merk. Met houten  
 standaard.  
 Diam. 20.4 cm  
 € 500 - 800



80  
**Een Chinese flambé- en bruin geglazuurde vaas**  
 19e-20e eeuw  
 Gemodelleerd met twee leeuwenkop-en-ring grepen, bedekt  
 met een bruin luster glazuur met paarse en rode strepen.  
 H. 22 cm  
 € 500 - 800



81  
**Een Chinese bruin geglazuurde vaas, cong**  
 20e eeuw  
 Elke zijde van de rechthoekige vaas gemodelleerd met de  
 Acht Trigrammen (*bagua*), bedekt met een bruin en licht-  
 groen glazuur. Met een apocrief Qianlong merk. Met houten  
 standaard.  
 H. 27.5 cm  
 € 600 - 800



82

**Een Chinese perzikbloesem geglazuurde vaas**

19e-20e eeuw

Gemodelleerd met lange hals en rond lichaam, bedekt met een zachtrode perzikbloesem glazuur. Met houten standaard.

H. 20.5 cm

€ 800 - 1.200



83

**Een Chinese koperrood geglazuurde vaas**

20e eeuw

De zijden gemodelleerd met twee gestileerde masker en ring grepen, de vaas bedekt met een donkerrood glazuur. Met een apocrief Qianlong merk. Met houten standaard.

H. 27.5 cm

€ 1.000 - 1.500



84

**Een Chinese koperrood geglazuurde knobbelvaas**

20e eeuw

Het bolle lichaam uitlopend in een lange hals en bedekt met een dieprood glazuur. Met houten standaard.

H. 26.5 cm

€ 1.000 - 1.500



85

**Een Chinese koperrood en *flambé* geglazuurde baluster-vaas**

20e eeuw

Bedekt met een dieprood glazuur met paarse *flambé* strepen aan de bovenzijde. Met houten standaard.

H. 30.7 cm

€ 500 - 800



86

**Een Chinese flambé geglazuurde vaas, hu**  
20e eeuw

De peervormige vaas bedekt met een koperrood en lavendelkleurig gestreept glazuur, de zijden gemodelleerd met hertenkop grepen.

H. 44 cm

€ 1.500 - 2.000



87

**Een Chinese flambé geglazuurde vaas, hu**  
20e eeuw

Gemodelleerd met monsterkop grepen, bedekt met een donkerrood glazuur met paarse en lavendelblauwe strepen.

H. 21 cm

€ 500 - 800



88

**Twee Chinese perzikbloesem geglazuurde vaasjes**  
20e eeuw

Een vaasje bolvormig, de andere geribd en met twee open grepen en met een apocrief Yongzheng merk. Elk bedekt met een lichtrood glazuur op een witte ondergrond. Elk met een houten standaard.

H. 8.5 - 9 cm

(2x)

€ 600 - 800



89

**Een Chinese blauw geglazuurde vaas**  
20e eeuw

De lage vaas gemodelleerd met vier rechtopstaande grepen en bedekt met een gewolkt paarsblauw glazuur. Met een apocrief Qianlong merk.

H. 10 cm

€ 500 - 800



90

**Een grote Chinese blauwwitte en rood geglazuurde 'draken'  
vaas, hu**

20e eeuw

Gedecoreerd in blauwwit met draken tussen wolken op een  
rode ondergrond, gemodelleerd met twee gestileerde grepen.  
Met houten standaard.

H. 45.5 cm

€ 2.000 - 3.000



91

**Een Chinese poederblauwe balustervaas***19e eeuw*

Bedekt met een poederblauw glazuur met vergulde decoratie. Met houten standaard.

H. 44.5 cm

€ 500 - 800



92

**Een Chinees kobaltblauw geglazuurd kannetje***18e-19e eeuw*

Gemodelleerd met rond lichaam en lange hals, bedekt met een kobaltblauw glazuur. Met houten standaard.

H. 14.5 cm

€ 600 - 800



93

**Een Chinese blauw geglazuurde 'draak en feniks' kalebas vaas***19e-20e eeuw*

De onderste helft ingekerfd met draken en de bovenste helft met feniksen, bedekt met een donkerblauw glazuur.

H. 35 cm

€ 2.000 - 3.000



94

**Een Chinese donkerblauw geglazuurde vaas, fanghu***20e eeuw*

De peervormige vaas in rechthoekige vorm en met twee open grepen, bedekt met een nachtblauw glazuur. Met een apocrief Qianlong merk.

H. 29 cm

€ 500 - 800



95

**Een Chinese blauw geglazuurde vaas**

*Guangxu zes karakter merk en uit de periode (1875-1908)*

Gemodelleerd met lange uitlopende hals en bedekt met een egaal nachtblauw glazuur. Met houten standaard.

H. 38.5 cm

€ 1.000 - 1.500



96  
**Een Chinese guan-type vaas**

18e-19e eeuw

Gemodelleerd met lange hals met twee drakengrepen, bedekt met een lichtgrijs glazuur waarin een netwerk van craquelures. Met houten standaard.

H. 27 cm

€ 800 - 1.200



97  
**Een Chinese gecraqueleerde celadon vaas**

18e-19e eeuw

Gemodelleerd met een lange hals met twee gestileerde drakengrepen, bedekt met een zeegroen celadon glazuur waarin een netwerk van craquelures. Met houten standaard.

H. 25.5 cm

€ 600 - 900



98  
**Een Chinese celadon geglazuurde gecraqueleerde vaas**

19e-20e eeuw

De peervormige vaas met twee open grepen en bedekt met een licht celadon en gecraqueleerd glazuur.

H. 19 cm

€ 500 - 700



99  
**Een Chinese guan-type vaas**

19e-20e eeuw

De bolle vaas bedekt met een licht celadon glazuur waarin een netwerk van grijze en lichtbruine craquelures.

H. 31.5 cm

€ 600 - 800





100  
**Een Chinese lichtblauw geglazuurde fles**  
 20e eeuw  
 Gemodelleerd met peervormig lichaam en lange hals, bedekt met een lichtblauw glazuur. Met een apocrief Yongzheng merk. Met houten standaard.  
 H. 25 cm  
 € 600 - 900



101  
**Een Chinese blauwgrijs geglazuurde kalebas vaas**  
 20e eeuw  
 Gemodelleerd in reliëf met vleermuizen tussen wolken, bedekt met een licht blauwgrijs glazuur. Met een apocrief Xuantong merk. Met houten standaard.  
 H. 45.5 cm  
 € 1.500 - 2.000



102  
**Een Chinese Guan-type geglazuurde balustervaas**  
 19e-20e eeuw  
 Bedekt met een gecraqueleerd lichtgroen glazuur en met een apocrief Chenghua merk.  
 H. 25.2 cm  
 € 600 - 800



103  
**Een Chinese claire-de-lune geglazuurde vaas**  
 20e eeuw  
 Gemodelleerd met lange hals en bedekt met een egaal lichtblauw glazuur, met een apocrief Yongzheng merk.  
 H. 24 cm  
 € 800 - 1.200



104  
**Een Chinese lichtgroen geglazuurde 'goudvissen' vaas**  
 20e eeuw  
 Gemodelleerd en beschilderd met ijzerrode en vergulde goudvissen op een lichtgroene ondergrond. Met *Shendetang zhi* merk. Met houten standaard.  
 H. 32 cm  
 € 600 - 800



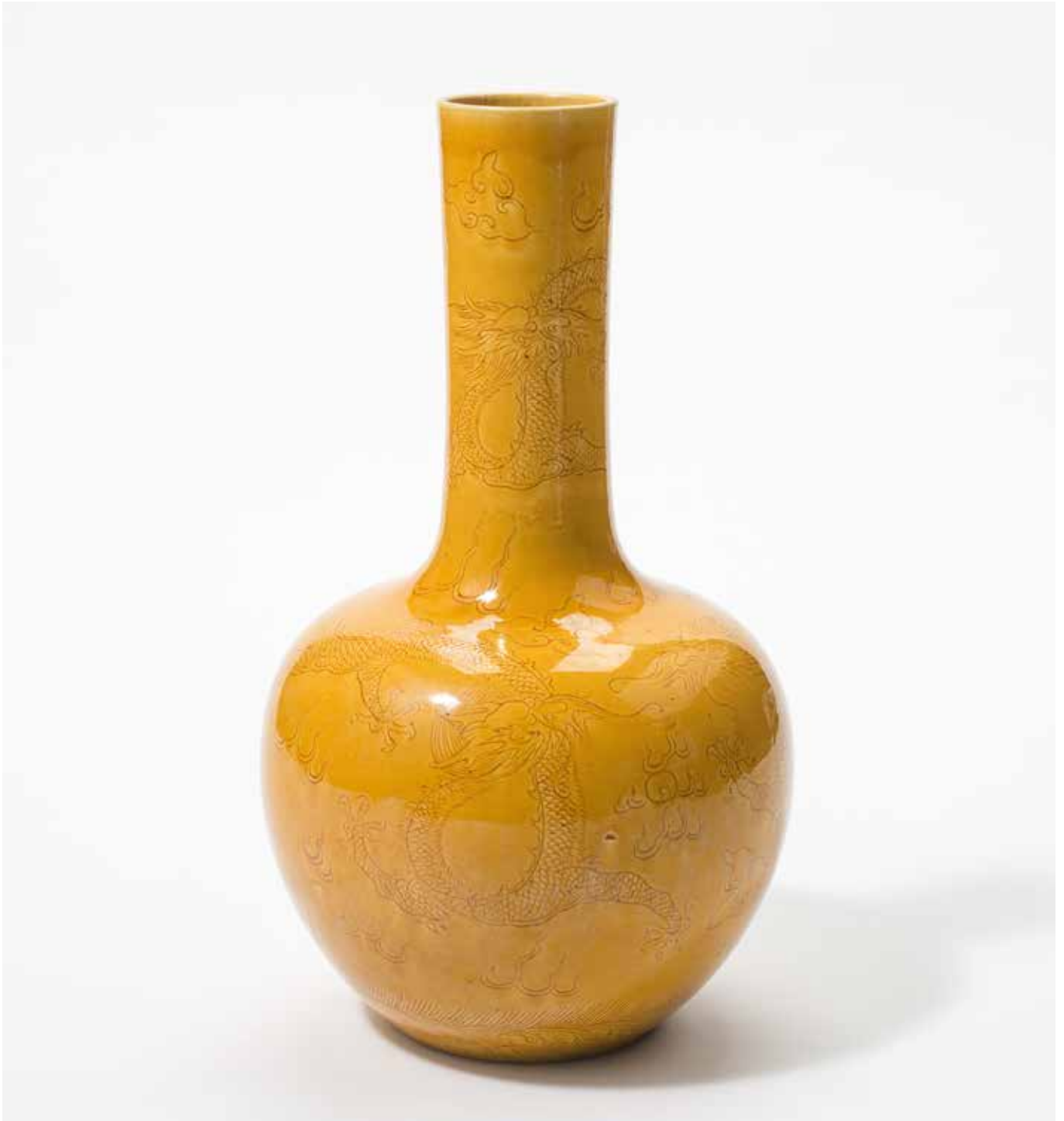
105  
**Een paar Chinese geel geglazuurde vazen**  
 20e eeuw  
 Gedecoreerd met *shou*-symbolen, perziken en vleermuizen op een citroengele ondergrond. Elk met een apocrief Jiaqing merk. H. 32.5 cm (2x)  
 € 1.800 - 2.200



106  
**Een Chinese koraalrood geglazuurde 'prunus' vaas**  
*Daoguang* zes karakter zegelmerk en mogelijk uit de periode (1821-1850)  
 Gemodelleerd met lange hals, gedecoreerd met vogels tussen prunustakken op een koraalrood geglazuurde ondergrond. Met houten standaard.  
 H. 45.5 cm  
 € 1.500 - 2.000



107  
**Een Chinees 'Peking glas' vaasje**  
 20e eeuw  
 Het achtkantige vaasje geel-oranje gemarmerd en met een apocrief Qianlong merk.  
 H. 15 cm  
 € 600 - 800



108

**Een Chinese geel geglazuurde 'draken' vaas**

*Xianfeng ingegrift zeskarakter merk en mogelijk uit de periode (1851-1861)*

De flesvormige vaas ingegrift met draken met vlammen parels en bedekt met een donkergeel glazuur.

H. 34 cm

€ 2.000 - 3.000

# SNUIFFLESJES



## **De snuffles – een gewild verzamelobject**

De kleine, prachtig versierde curiosa, die ooit snuiftabak behuisden, zijn tegenwoordig zeer geliefde verzamelobjecten geworden. Snufflessen zijn al sinds begin van de achttiende eeuw een gewild object onder de Westerse en Aziatische verzamelaars. Ontworpen als reservoir voor naar China geïmporteerde, vermalen tabak, was het snufflesje oorspronkelijk bedoeld voor de keizer en zijn hof. Op den duur zou het flesje in grotere getalen worden geproduceerd voor het brede publiek, dat zowel genoot van diens functie als wel de status die het representeerde. Deze bijzondere miniaturen, die slechts enkele centimeters innemen, tonen niet alleen de technische virtuositeit van de ambachtsman, maar geven ook een kijkje in het culturele leven van het late keizerlijke China.

## **De intrede van snuiftabak aan het keizerlijk hof**

Vanaf de tweede helft van de zestiende eeuw vond snuiftabak zijn weg naar China, waar het ofwel via Portugese of Russische handelaren was geïmporteerd, ofwel tijdens de binnenvall van de Manchu was meegenomen. Al snel vond het zijn weg naar het keizerlijk hof, dat er direct verknocht aan raakte. De Chinezen vonden het roken van tabak ongemanierd, maar konden zich goed vinden in snuiftabak – een mengsel van tabak, kruiden en specerijen – die zogenaamde medicinale eigenschappen zou bezitten. Daar snuiftabak geïnhaleerd diende te worden en men, als gevolg daarvan, vaak moest niezen werd het gezien als een zuiverend middel tegen ziekten en onreinheden.

Het keizerlijk hof zou, echter, pas vanaf de komst van de Jezuïeten in 1684 beschikking krijgen tot grote hoeveelheden snuiftabak. De missionarissen hoopten middels het geven van een uitgewerkte snuifdoos aan Kangxi (1654-1722), tweede keizer van de Qing dynastie, toegang te krijgen tot het Verboden Keizerrijk. Hoewel de keizer zeer tevreden was met de gift, zag hij al snel in dat de doos geen goed reservoir was voor het vochtige Chinese klimaat. Blikkend naar de traditionele medicijnflessen, die veel beter konden worden afgesloten, liet keizer Kangxi mooie snufflesjes maken voor hem en zijn familie. Al gauw werden handgemaakte flesjes, delicaat en zeer gedetailleerd in uitvoering, gebruikt als statussymbool onder de leden van het hof – immers was de uit de Nieuwe Wereld geïmporteerde tabak een uitzonderlijk duur goed voor de gewone burger. Het equivalent van een duur horloge in de contemporaine wereld werd de snuffles tijdens een gesprek tevoorschijn gehaald met het aanbod om de snuiftabak samen te delen: dit aanbod was echter een manier om te pronken met de schoonheid van het flesje.

## **Ontwerp en materialen**

Net als in de toenmalige Chinese schone kunsten werd de snuffles van diverse kostbare materialen gemaakt zoals porselein, glas, metaal of edelstenen zoals jade, agaat, toermalijn, robijn en amethyst. Zo ook de bijkomende lepels, die traditioneel van ivoor gemaakt werden, maar later ook van been, schildpad en metaal. De gehouwen, gegoten of geschilderde ontwerpen op de flesjes bestonden uit flora- en faunaelementen, die symbool stonden voor verscheidene zegeningen.

De meest uitzonderlijke snufflessen zijn afkomstig van de hoven van keizer Yongzheng (1678-1735) en keizer Qianlong (1711-1799). Hun ambachtslieden hadden het proces van

emallering en metaal- en glasschildering overgenomen van de Jezuïeten, waardoor deze flesjes vaak beschilderd zijn met katholieke iconografie. Dankzij de Bavarische priester Kilian Stumpf (1655-1720), die zijn kennis over westerse glasproductie deelde, zouden de Chinese ambachtslieden ook glazen snufflesjes produceren. Het tere glas bleek echter slecht tegen de koude winters te kunnen, waardoor de Chinezen speciale winterflesjes gingen maken uit steen zoals jade, agaat en kalksteen. Tevens experimenteerden zij met glas en porselein om tot een perfecte imitatie van kostbare edelstenen te komen. De flesjes werden ook vanuit het buitenland geïmporteerd. Zo zijn de Japanse snufflessen van ivoor en lak, terwijl de Thaise en Nepalese flessen gemaakt werden van metaal of munten.

Met de komst van lokaal-geproduceerde tabak werd snuiftabak financieel toegankelijk voor de Chinese burger en kwam een massaproductie van porseleinen flesjes, die weinig details kenden en na gebruik meestal direct werden weggegooid. Een uitzondering hierop was de komst van achterglas geschilderde flesjes in de laat-negentiende eeuw. Hoewel deze eerst voor snuiftabak werden geproduceerd, werden ze daarna enkel gecreëerd en gewaardeerd om hun schoonheid en verzamelwaarde.

## **De symboliek en motieven van snufflessen**

Motieven en symbolen spelen een belangrijke rol in de decoratie van de Chinese kunst en kunstnijverheid, en worden ontleend aan Chinese legenden, geschiedenis, religie, filosofie en bijgeloof. De symbolen representeren vaak welvaart, voorspoed, gezondheid, geluk, lang leven en onsterfelijkheid en vormen dan ook een gecodeerde zegening van de gever aan de ontvanger van het geschenken snufflesje. Een van de meest populaire motieven zijn de Drie Sterrengoden (Sanxing), die vertegenwoordigd worden door Fu (voorspoed), Lu (status) en Shou/Sau (vreugde en lang leven).

Een veel voorkomend motief is de onsterfelijkheid, die gerepresenteerd wordt door de Achttien Lohan Discipelen (volgelingen van Boeddha) en andere goddelijkheden. Ook dieren zijn vaak terug te zien op snufflesjes. Zo is er de draak met zijn vurige parel en de vijf- of vierklauwige draak, die respectievelijk alleen voor de keizer en zijn nazaten waren bestemd.

Het paard, een van de Zeven Schatten van het Boeddhisme, symboliseert snelheid, doorzettingsvermogen, macht en welvaart. De laatste twee eigenschappen werden toegeschreven aan het dier vanwege de rol als drager van belangrijke personen. Binnen de school van snufflesproductie was de naïeve stijl gebruikelijk en werd het paard dan ook frequent zo afgebeeld.

Ook de haas is regelmatig terug te vinden op de flesjes. Dit dier karakteriseert de wens voor een lang leven en onsterfelijkheid, die binnen de Chinese tradities zeer belangrijk is: zo wordt beweerd dat een hoog moreel en verlicht levensstandaard zal leiden tot onsterfelijkheid. Al laatste kent de vis een tweedelige identiteit, die van welvaart en overdaad en harmonie en echtelijk geluk, terwijl de driepotige pad met een bek vol munten als mythisch schepsel de welvaart en onbereikbaarheid representeert.



109  
**Een collectie Chinese geelglazen snuifflesjes**

20e eeuw

Alle peervormig, een gemodelleerd met Budai en jongetjes, een met vissen en eenden, vier glad.

H. 6.3 - 7.6 cm

(6x)

€ 500 - 700



110  
**Een collectie Chinese geelglazen snuifflesjes**

20e eeuw

Bestaande uit een flesje gemodelleerd met een visser en kraanvogels, een glad balustervormig flesje en vier gladde flesjes.

H. 5 - 6.8 cm

(6x)

€ 500 - 700



111  
**Een collectie Chinese glazen snuifflesjes**

19e-20e eeuw

Bestaande uit twee rode flesjes, een groen flesje en zes glazen flesjes in imitatie van steen.

H. 5.6 - 6 cm

(9x)

€ 600 - 800



112  
**Een collectie Chinese glazen snuifflesjes**

19e-20e eeuw

Bestaande uit twee flesjes gemodelleerd als een kool, een groen gefacetteerd flesje, een flesje gemodelleerd als een dubbele vis, een witglazen flesje met een blauwe 'overlay' van herten en een blauw flesje met *chilong*.

H. 6 - 9 cm

(6x)

€ 500 - 700



113

**Twee Chinese snuifflesjes**

19e-20e eeuw

Eén van agaat en gesneden met een wijze, vleermuis en jongen, het andere peervormige flesje van jaspis en met een apocrief Qianlong merk.

H. 6 / 7.9 cm

(2x)

€ 800 - 1.200



114  
**Een collectie Chinese jade snuifflesjes**

19e-20e eeuw

Bestaande uit een kiezelvormig 'mutton fat' flesje gesneden met figuren, een nefriet jade flesje, een grijs en wit gespikkeld jade flesje en een celadonkleurig jade flesje.

H. 4.2 - 7.7 cm

(4x)

€ 800 - 1.200



115  
**Een Chinees glazen beschilderd snuifflesje**

20e eeuw

Het baluster flesje rondom beschilderd met figuren in een bergachtig rivierlandschap, met een apocrief Qianlong merk.

H. 8.2 cm

€ 700 - 900



116  
**Een collectie Chinese stenen snuifflesjes**

19e-20e eeuw

Bestaande uit een opalen flesje gesneden met vleermuizen, een opalen flesje gesneden met vogels en lotus, een turkoois flesje op houten standaard en een met malachiet ingelegd flesje.

H. 4.3 - 6.1 cm

(4x)

€ 600 - 800



117  
**Een collectie Chinese snuifflesjes gevormd als vruchten**

20e eeuw

Bestaande uit een roze, groen en amberkleurig flesje in de vorm van een kool, twee blauwe en twee amberkleurige flesjes in de vorm van een aubergine en een flesje gevormd als een lychee.

H. 5.5 - 8.4 cm

(8x)

€ 800 - 1.200





118  
**Een collectie Chinese glazen beschilderde snufflesjes**  
 20e eeuw  
 Elk verschillend aan de binnenzijde beschilderd met figuren, enkele met inscripties.  
 H. 5.2 - 8 cm  
 (6x)  
 € 600 - 800



119  
**Een collectie Chinese glazen beschilderde snufflesjes**  
 20e eeuw  
 Zes verschillend gedecoreerd met een landschap, een met een tijger, enkele met inscripties.  
 H. 5.5 - 7 cm  
 (7x)  
 € 800 - 1.200



120  
**Een collectie Chinese glazen snufflesjes**  
 20e eeuw  
 Bestaande uit drie helderglazen flesjes met gespikkelde decoratie, drie donkere glazen flesjes met gespikkelde decoratie en twee opaak glazen flesjes.  
 H. 5 - 7 cm  
 (8x)  
 € 600 - 800



121  
**Een collectie Chinese gekleurde porseleinen snufflesjes**  
 19e-20e eeuw  
 Bestaande uit een biscuit *famille verte* flesje gedecoreerd met figuren, een *famille verte* flesje met een heer en dienaar, een dubbel flesje met ijzerrode draken, een *famille verte* flesje met draak, een met een krijger en vleermuis, een groen geglaazuurd, een gespikkeld rood en geel geglaazuurd en een koperrood geglaazuurd flesje. H. 5 - 8.4 cm  
 (8x)  
 € 800 - 1.200



122  
**Vier Chinese jade spadevormige snuifflesjes**  
 20e eeuw

Drie gesneden met een dierenfiguur, een glad, elk met een lichte celadon kleur.

H. 5.2 - 5.5 cm

(4x)

€ 600 - 800



123  
**Vier Chinese jade snuifflesjes**  
 19e-20e eeuw

Twee celadonkleurige flesjes gesneden met masker grepen, een grijs jade flesje met ovale grepen en een glad celadon jade flesje.

H. 4.4 - 5.8 cm

(4x)

€ 600 - 800



124  
**Drie Chinese jade snuifflesjes**  
 19e-20e eeuw

Een flesje gesneden met een rivierlandschap en twee flesjes verschillend gesneden met bloemen, elk met een lichte celadon kleur.

H. 5.3 - 5.7 cm

(3x)

€ 800 - 1.200



125  
**Een collectie Chinese glazen snuifflesjes**  
 19e-20e eeuw

Bestaande uit een bergkristallen flesje, een helderglazen flesje, drie opaak witte flesjes in imitatie van jade, twee rookglazen flesjes en een kiezelvormig flesje.

H. 4.7 - 6.7 cm

(8x)

€ 600 - 800



126

**Een Chinees wit jade snufflesje**

19e eeuw

Gesneden met Liu Hai en zijn muntstukken en driepotige pad, de achterzijde met een boeddhistisch symbool.

H. 5.3 cm

€ 1.000 - 1.500



127

**Een collectie Chinese agaten en jaspis snuifflesjes***19e-20e eeuw*

Bestaande uit vijf agaten flesjes gesneden met ovale grepen, een agaten flesje gesneden met vissen, drie gladde agaten flesjes, twee bloedstenen en een jaspis flesje.

H. 4.2 - 6.1 cm

(12x)

€ 800 - 1.200



128

**Een collectie Chinese glazen 'overlay' snuifflesjes***19e-20e eeuw*

Bestaande uit twee witte flesjes met rode glazen overlay van een draak en wierookvaten, vijf helderglazen flesjes met een rode glazen overlay van wierookvaten, perzik en bloemen, drie flesjes met donkerpaarse overlay van dieren, een geel kalebasvormig flesje met groene overlay en een flesje met amberkleurige overlay.

H. 4.5 - 8 cm

(12x)

€ 800 - 1.200



129

**Een collectie Chinese barnstenen snuifflesjes***19e-20e eeuw*

Bestaande uit een rechthoekig flesje gesneden met bloemen, een peervormig flesje gesneden met vleermuizen, een met een overlay van een draak, een met gebladerte en twee met figuren.

H. 5.1 - 6.5 cm

(6x)

€ 600 - 800



130

**Drie Chinese snuifflesjes***19e-20e eeuw*

Een Yixing flesje gedecoreerd met slib met een paviljoen in een rivierlandschap, een walnoot flesje gesneden met figuren en een flesje gemaakt van een schelp.

H. 5.9 - 6.5 cm

(3x)

€ 500 - 700



131

**Een collectie Chinese blauwwitte en koperrode snufflesjes**

20ste eeuw

Bestaande uit vier cilindrische flesjes verschillend gedecoreerd met figuren, vier flesjes met draken, een met lotus, een met antiquiteiten, een met een tijger en een met verschillende dieren.

H. 7 - 9.9 cm

(12x)

€ 600 - 1.200



132

**Drie Chinese gemodelleerde porseleinen snufflesjes**

19e-20e eeuw

Een wit geglazuurd porseleinen flesje gemodelleerd met boeddhistische leeuwen, een *famille rose* flesje gemodelleerd en gedecoreerd met elegante dames en jongetjes op een terras, met een apocrief Qianlong merk en een *famille rose* flesje met figuren en een draak, met een apocrief Qianlong merk.

H. 5.7 - 7.5 cm

(3x)

€ 600 - 800



133

**Twee Chinese blauwwitte en koperrode cilindrische snufflesjes**

19e eeuw

Een gedecoreerd met een aap gezeten op een paard omringd door verschillende dieren waaronder een draak, tijger, olifant en konijn, met een apocrief Yongzheng merk, de ander met een jongen op een buffel in een berglandschap met figuren. H. 6.5 - 8.3 cm

(2x)

€ 600 - 800



134

**Drie Chinese spekstenen figuren van Onsterfelijken en een spekstenen figuur van Guanyin**

19e-20e eeuw

Een figuur van Shoulao met een jongetje en *ruyi*-scepter op zijn arm. Op houten standaard. Een figuur van Cao Guojiu. Op houten standaard. Een figuur van Lan Caihe en een figuur van Guanyin met kraanvogel staande in een nis.

H. 13.5 - 17.2 cm

(4x)

€ 600 - 800



135

**Een Chinese spekstenen penselenwasser, een jade gordelhaak en een jade figuur van een jongetje**

18e-19e eeuw

De penselenwasser gesneden met krabben. Met houten standaard. De licht celadon jade gordelhaak gesneden met een *chilong* en monsterkop. Met houten standaard. Het jade figuurtje van een jongetje gesneden met muntstukken in zijn handen. De steen in kleur verlopend van licht celadon naar lichtgrijs. L. 11.5 / 12 / H. 5.5 cm

(3x)

€ 600 - 800



136

**Een Chinese spekstenen figuur van een Luohan**

20e eeuw

Gesneden in zittende, meditatieve houding met een boek in zijn handen.

H. 14.5 cm

€ 600 - 800



137

**Een paar Chinese wit geglazuurde boeddhistische leeuwen**

*19e-20e eeuw*

Elk gemodelleerd in staande positie op rechthoekige plint, met gedetailleerde vacht en bedekt met een melkwit glazuur.

H. 19.5 cm

(2x)

€ 700 - 900



138

**Drie Chinese *blanc-de-chine* figuren van Guanyin**

*Laat 17e-18e eeuw*

Elk gezeten op een lotusbloem, met lange gewaden, hoge knot en vreedzame gezichtsuitdrukking, een figuur met kindje in haar handen.

H. 13 - 22.5 cm

(3x)

€ 1.500 - 2.000





139

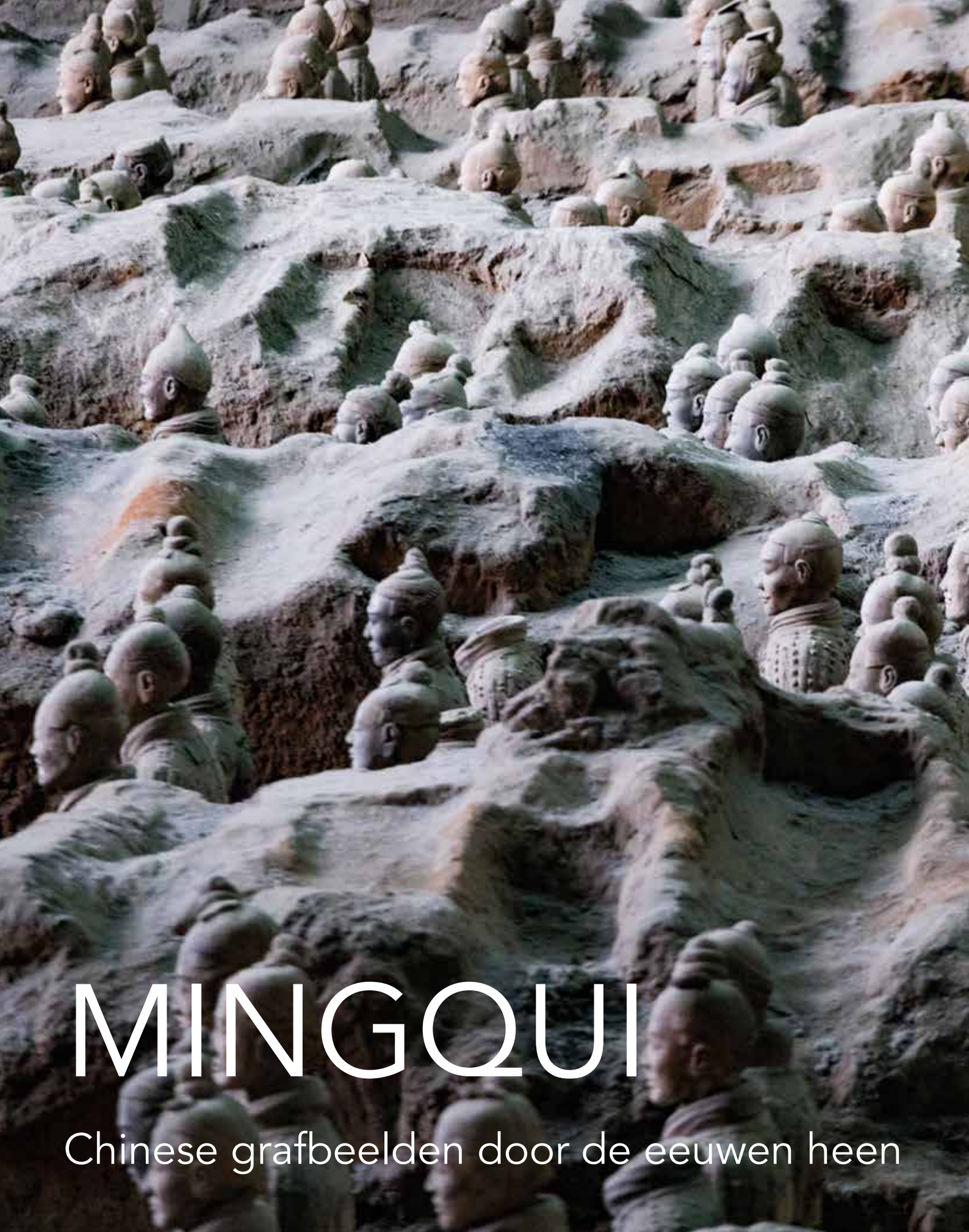
**Een Chinese Dehua figuur van Manjusri gezeten op een mythologisch dier**

*Laat 19e-begin 20ste eeuw*

De bodhisattva gezeten in *dhyanasana* op een lotustroon op de rug van een mythologische leeuw, gekleed in gedrapeerde gewaden, de borst versierd met juwelen en lotus, de gedetailleerde kroon met een klein figuur van Amitabha. De achterzijde met een kalebasvormig stempel Dehua en een gestempeld zegelmerk Xu Yuyuan.

H. 43 cm

€ 4.000 - 6.000



# MINGQUI

Chinese grafbeelden door de eeuwen heen



Chinees keramische grafbeelden werden pas vanaf de twintigste eeuw wereldwijd bekend, toen deze tijdens toevallige opgravingen bij de aanleg van spoorlijnen naar boven kwamen. Gemaakt om de graven te beschermen tegen demonen en rovers stonden de grafbeelden tevens symbool voor de welvaart, politieke macht en militaire kracht van de begraven persoon. Hoewel deze terracotta beelden in de Chinese traditie onherroepelijk verbonden zijn met de dood en uitvaart, zijn het tegenwoordig zeer gewilde en verzamelde kunstobjecten.

### **Grafgiften**

Van oudsher had het meegeven van grafgiften vier functies: de geest voorzien van water, wijn en voedsel in het volgende leven; het aanleveren van een diversiteit aan mensen en dieren die de overledene moesten dienen en vermaken; bewakers aanleveren opdat het lichaam en de geest veilig naar het hiernamaals konden reizen; en het graf begiften met een rijke kwantiteit aan voedsel, luxe- en andere grafgoederen om welvaart, belang en status van de overledene te tonen.

Duizend jaar voor de creatie van de bekende Tang figuren bevatte de tombe van Markies Yi van Zeng (gestorven rond 433 v. Chr.) al tweeëntwintig musici met muziekinstrumenten. Rond dezelfde periode zijn sporen van houten figuren met stoffen kledingstukken gevonden. Ook de befaamde levensgrote terracotta soldaten uit de tombe van Qin Shi Huangdi (ca. 259-210 v. Chr.), de eerste keizer uit de Qin dynastie, waren voorlopers op de Tang-beelden. De uitgegraven tombes van bevelhebbers uit de Han dynastie (206 v. Chr. - 220 n. Chr.) bevatten bronzen en klei sculpturen van paarden en groepen soldaten, hetzij in klein formaat. In de lagere sociale klassen werden kleimodellen van huizen en dieren meegegeven, een gebruik dat ook in de Tang dynastie voortduurde. Tegen het begin van de Sui dynastie (581-618) hadden de kenmerkende Tang motieven al intrede gemaakt, hoewel de glinsterend sancai beelden met driekleurig geglazuurde terracotta, pas zouden ontstaan in de Tang dynastie (618-907).

### **Buitenlandse invloeden**

De vroegste keramische grafsculpturen, die van de Qin en Han dynastieën, representeren paarden en soldaten in traditionele Chinese kledij. Gedurende de Han dynastie zouden de sculptuuronderwerpen uitbreiden met leden

van het hof, hofnarren en boerderijdieren. Tegen de zesde eeuw had het aantal onderwerpen zich niet alleen vermenigvuldigd, maar toonde het ook invloeden uit India, Perzië en Centraal-Azië die China bereikten via de zijderoute. De buitenlandse gezichten en klederdracht van de bewakers en kooplieden uit de kosmopolitische Chinese steden vonden weerslag in de naturalistische beelden uit de Tang dynastie. De Chinese grafbeelden, genaamd mingqi, illustreren de wisselwerking tussen de inheemse Chinese tradities en de buitenlandse goederen en begrippen, die geïntroduceerd werden door karavanen die de zijderoute bewandelden. Van Chinese leden van het hof tot buitenlandse soldaten en bewakers, van Chinese muzikanten en hofnarren tot buitenlandse kooplieden, van inheemse honden en zwijnen tot Arabische paarden en Bactrische kamelen. De Tang beelden, nog nooit eerder zo realistisch vormgegeven in de Chinese kunsten, zijn een prachtige afspiegeling van het rijke, culturele leven in de Tang dynastie.

### **De Tang dynastie**

Gedurende de Tang dynastie (618-906) kende China een enorme culturele en economische welvaart. De hoofdstad Chang'an (tegenwoordig Xi'an) was een rijke en ontwikkelde metropool en tevens het oostelijke eindpunt van de zijderoute: de stad was een magneet voor verscheidene buitenlandse bezoekers, handelaren en bedevaartsmonniken. Chang'an was een religieus en intellectueel centrum, dat niet alleen grote Boeddhistische tempels en kloosters herbergde, maar ook omvangrijke gemeenschappen van moslims, joden en Nestoriaanse christenen.

De grafbeelden uit deze periode behoren tot de meest ontwikkelde en gedetailleerde uit de Chinese geschiedenis. Gemaakt van gemalen aardewerk werden de grafbeelden beschilderd of geglaceerd in sancai kleuren. Het gebruik van sancai glazuur op beelden was uitsluitend voor de hoge klassen van de samenleving en productie werd strikt gecontroleerd door de keizerlijke bureaucratie.

### **Vrouwen en mannen**

De eerste vrouwelijke figuren, daterend uit de zevende eeuw, waren lang en dun en zeer simpel uitgevoerd. Tegen de tweede helft van de achtste eeuw werd een voller figuur en een dik, peinzend gezicht de norm. Ook wel "fat lady" beelden genoemd, waren deze vrouwelij-

ke sculpturen een afspiegeling van de veranderde smaak in het vrouwelijk lichaam, wat door de voluptueuze keizerlijke concubine Yang Guifei (719-756) de mode werd. Hoewel de vrouwelijke grafbeelden vaak danseressen of muzikanten verbeeldden, zijn er ook uitzonderlijke voorbeelden van paardrijdsters en polospelsters in mannelijk tenue. Niet alleen was dit een normale uitrusting voor de Tang vrouwen tijdens het rijden, maar ook in de hoofdstad was het niet ongewoon in mannenkleden rond te lopen. De buitengewone vrijheid voor rijke vrouwen in deze periode is kenmerkend voor deze bloeiende periode en goed af te lezen aan de grafsculpturen. De mannelijke figuren kennen een diversiteit aan poses en zijn vaak meer uitgewerkt dan de vrouwelijke versie. De mannelijke beelden illustreren verscheidene dienaars, legerofficieren en buitenlandse ambassadeurs, die ieder een specifieke rol bekleedden in de reis en overdracht van het lichaam en de geest naar het hiernamaals.

### **Dieren**

Binnen het dierenrepertoire zijn het paard en de kameel het meest voorkomend. Met uiterste zorg gemodelleerd en versierd, zijn beide dieren in diverse vormen te zien: van beelden zonder harnas en zadel tot beelden met zeer uitgewerkte ornamenten, met ridders en/of zware bepakking op de rug. De kamelen werden voornamelijk geplaatst in graftombes behorend tot de rijke handelaren, echter stond het dier ook voor welvaart in het algemeen.

Samen met de bewakers en militaire officieren neemt het paard, verwijzend naar de 'hemelse paarden' uit Ferghana, een belangrijke rol in binnen de grafbeelden. Hoewel de meeste figuren uit terracotta gemaakt zijn, zijn er ook vergulde, bronzen en stenen paarden gevonden in belangrijke graftombes. Nu zeldzaam en hoog geprijsd, waren de paarden onder de Tang dynastie zeer gebruikelijk in China. Hoewel er ook paarden in de Han dynastie gemaakt werden, zijn de Tang exemplaren veel realistischer uitgevoerd.

### **Grafbewakers**

De elite graftombes werden voorzien van vier bewakers, een in iedere hoek: een paar aardse geesten of zhenmushou en een paar angstaanjagende Lokapala (of tiang wang). De Lokapala fungeerden als grafbewakers om zowel demonen als rovers te verdrijven, terwijl de aardse geesten de overleden geest ervan moest weerhouden buiten de tombe te gaan dwalen.

De Lokapala figuur, half-mens met uitpuilende ogen, gapende mond, krachtige ledematen en uitgebreide wapenuitrusting, vormde een combinatie tussen de traditionele Taoïstische bewakers (daterend uit de Han dynastie) en de Boeddhistische dvarapala. In de vroege Tang periode kende het figuur een minder dramatische, staande houding met rechte benen en een wapen in de hand. In de achtste eeuw vond de woeste, doch nonchalante contrapposto houding ingang met de ene voet hoger dan de ander, rustend op een dier of verslagen demoon, één arm opgeheven met een wapen in de hand, de andere arm gebogen en rustend op de heup. De aardse geesten hadden bijzondere dierenlichamen, soms bevleugeld en soms met menselijke lichaamsdelen, zoals de brommende leeuw. Hoewel de aardse geest al in de Han dynastie in de literatuur werd genoemd, vond de fantastische figuur pas vanaf de zesde eeuw intrede in de kunsten.

### **Na de Tang dynastie**

Grote veranderingen in de begrafenistraditie na de Tang dynastie leidden tot een enorme afname in het gebruik van grafbeelden. Zo begonnen de Chinezen met het verbranden van papieren replica's van de goederen die zij wensten te offeren aan de overledene, ervan overtuigd dat de ontstaande rook het afgebeelde duidelijker zou overbrengen naar het hiernamaals. De eeuwenlange en zeer belangrijke traditie van terracotta grafbeelden veranderde na de Tang dynastie in een minder gewaardeerde traditie en zou daarmee het einde van de 'gouden eeuw' van de Chinese grafbeelden betekenen.



140

**Een Chinese wit marmeren staande figuur van Boeddha Shakyamuni**

*Noordelijke Qi-dynastie (550-577)*

Boeddha gemodelleerd staande op een losse vierkante sokkel met lotus bekroning, gekleed in gewaden die in symmetrische vouwen over zijn lichaam vallen, zijn rechterarm geheven met een nu verloren hand, waarschijnlijk in een gebaar van *abhayamudra* en de linkerarm waarschijnlijk naar beneden wijzend in *varadamudra*, de basis van de sokkel met een gedeeltelijke inscriptie, het figuur met minieme resten van vergulding.

H. 49 cm

Herkomst:

- Galerie Blue Elephant, Maastricht (19 maart 2002)

- Particuliere collectie, Nederland

N.B.:

Vergelijkbare maar grotere figuren van Boeddha uit de Noordelijke Qi-dynastie zijn te zien in het Qingzhou Museum, Shandong, China. Zie ook *The Art of Contemplation- Religious Sculpture from Private Collections*, the National Palace Museum, Beijing, China, 1997, waarin enkele vergelijkbare sculpturen zijn afgebeeld, sommige met inscripties op de sokkel.

€ 10.000 - 15.000



141

**Een Chinees gepolychromeerd aardewerken model van een gezadeld paard**

*Oostelijke Wei-dynastie (534-549)*

Goed geproportioneerd en staande op een rechthoekige plint, gemodelleerd met zadel met strikken, met een touw om de borst met typerende hangende ornamenten, het achterkleed gemodelleerd met een patroon van bollen, met bit en hoofdtooi, de ogen gedetailleerd weergegeven, met resten van roodbruine, oker en grijszwarte pigmenten.

H. 39 cm

Herkomst:

- Dragon Culture, Hong Kong (circa 1999)

- Particuliere collectie, Nederland

N.B.:

Het resultaat van de bijgevoegde Oxford Authentication Ltd thermoluminescentie test nr. C104t99 komt overeen met de datering van deze sculptuur.

€ 10.000 - 15.000



142  
**Een Chinees met zilver ingelegd hardhouten dienblad**  
*Laat 19e-20e eeuw*  
 Het rechthoekige blad ingelegd in zilver met een jonk varend nabij een pagode, mogelijk Whampao, de hoeken gevat in zilver en met zilveren grepen.  
 B. 53 x D. 36 cm  
 € 600 - 800



143  
**Een Chinees gesneden houten altaar**  
*Circa 1900*  
 Gesneden met Shoulao gezeten op zijn hert, het kastje met drie lades.  
 H. 51.5 x B. 53.5 x D. 26 cm  
 € 500 - 700



144  
**Een Chinees houten en marmere 'dreamstone' tafelscherm**  
*19e eeuw*  
 Het lichte marmer met grijze insluitingen, op houten standaard.  
 H. 60 cm  
 € 800 - 1.200



145  
**Twee Chinese houten en marmere 'dreamstone' tafelschermen**  
*19e eeuw*  
 Het lichte marmer met grijze horizontale aderen gelijkend op bergtoppen, beide op opengewerkte houten standaard.  
 H. 40.5 cm  
 (2x)  
 € 800 - 1.000





146

**Een Chinees rood en verguld gelakt houten figuur van Guanyin**

*18e-19e eeuw*

De godin gemodelleerd in staande positie met een boekrol in haar hand, haar lange gewaden versierd met bloemen, het haar gedragen in een hoge knot en haar gezicht met serene uitdrukking, met restanten van rode en vergulde lak.

H. 51.5 cm

€ 3.000 - 5.000



147  
**Een rechthoekige Chinese cinnaber lakdoos**

*Circa 1900*

Gesneden in hoog reliëf met figuren nabij een paviljoen in een tuin met wilgen, pijnbomen en rotsen.

H. 5.5 x B. 14.5 x D 10 cm

€ 500 - 700



148  
**Twee Chinese kalligrafieën**

*20e eeuw*

Beide inkt op papier, met groene papieren omlijsting. Met zegelmerken. In houten opbergdozen (niet afgebeeld).

Beide H. 128 x B. 33.5 cm (schildering)

(2x)

€ 600 - 800



149

**Een Chinese schildering op zijde**

*19e-20e eeuw*

Met een voorstelling van kraanvogels in een landschap met een perzikboom en een paviljoen. Ingelijst met een houten lijst achter glas.

H. 36 x B. 174 cm (schildering)

€ 600 - 800



150

**Een Chinees voorouderportret**

*Circa 1900*

Een frontaal zittende dame gekleed in rijk gedecoreerde en rode gewaden. Gouache op papier. Ingelijst achter glas.

H. 87.5 x B. 47 cm (schildering)

€ 600 - 800



151  
**Een Chinese houten boekenkast**

19e eeuw

Met twee dubbele deuren gesneden met traliewerk.

H. 188 x B. 130 x D. 62.5 cm

€ 1.000 - 1.500



152  
**Een Chinees houten boekenkastje**

19e eeuw

Het onderste gedeelte met twee deuren en het open  
 bovenste gedeelte gesneden met ruyi-hoofden.

H. 182 x B. 78 x D. 41.5 cm

€ 500 - 1.000



153  
**Een Chinese roodgelakte houten kast**

19e eeuw

Met twee lades tussen twee kastjes met openslaande deuren, rood gelakt en met vergulde decoratie van spelende jongetjes en bloemen.

H. 183 x B. 91.5 x D. 49 cm

€ 1.000 - 1.500



154  
**Een hoge Chinese houten stapelkast**

19e eeuw

Bestaande uit een kast met los bovenstuk, het bovenste gedeelte met twee deuren en het onderste gedeelte op vier voeten en met twee hoge deuren, met metalen sloten.

H. 250 x B. 123.5 x D. 53 cm

€ 1.000 - 1.500



155  
**Een paar hoge Chinese houten bijzettafels**  
 19e eeuw

De rechthoekige tafels op vier rechte poten en met tussenblad.

H. 78.5 x B. 41 x D. 30 cm

(2x)

€ 600 - 800



156  
**Een Chinese houten tafel**  
 19e eeuw

De vierkante tafel op vier rechte poten, de zijden met kleine lades en de hoeken gesneden met cirkelvormige ornamenten.

H. 81 x B. 79 x D. 79 cm

€ 600 - 800



157  
**Een lage Chinese houten tafel**  
 Circa 1900

Op vier poten gesneden met krullen.

H. 35.5 x B. 87.5 x D. 88.5 cm

€ 1.000 - 1.500



158  
**Een Chinese roodgelakte houten opiumtafel**  
 20e eeuw

Op vier gebogen poten, de voorzijde en zijkanten gesneden en verguld met een vleermuis, draken, ruyi-hoofden en boeddhistische symbolen.

H. 23 x B. 134 x D. 42 cm

€ 500 - 700



159

**Een Chinese hardhouten bank***Circa 1900*

Met dichte rugleuning, op vier voeten met gesneden ornamenten, de dichte arMLEUNINGEN gegolfd.

H. 90.5 x B. 181 x D. 57.5 cm

Herkomst:

Verkregen door familie van de huidige eigenaar in Pinang circa 1925

€ 2.500 - 3.500



160

**Twee Chinese houten armstoelen***Circa 1900*

Elk met opengewerkte rugleuning, de damesstoel met vleermuis boven een *shou*-karakter, de herenstoel met een hert, *qilin* en vogel, beide met verschillend gesneden arMLEUNINGEN. De damesstoel met een geborduurde rode zijden hoes (niet afgebeeld).

H. 98 x B. 65 x D. 47.5 cm (damesstoel)

H. 103 x B. 69 x D. 51.5 cm (herenstoel)

(2x)

€ 1.000 - 1.500



161

**Een paar Chinese houten 'hoefijzer' armstoelen***19e eeuw*

Elk met hoefijzervormige rugleuning, de vier poten verbonden door horizontale regels.

H. 96 x B. 54 x D. 44.5 cm

(2x)

€ 800 - 1.200



162  
**Een laag Chinees houten kastje**

19e eeuw

Met twee lades boven twee openslaande deuren, met metalen grepen en slot.

H. 81.5 x B. 97.5 x D. 65.5 cm

€ 600 - 800



163  
**Een Chinees gesneden houten vierslags kamerscherm**

Circa 1900

Elk paneel gesneden met figuren nabij paviljoens en pijnboomen.

H. 182.5 x B. 41.5 cm (elk paneel)

Herkomst:

Verkregen in Azië in de jaren 1930 door familie van de huidige eigenaar

€ 1.000 - 1.500



164  
**Een Koreaanse keyaki houten kledingkast**

Circa 1900

Bestaande uit twee delen, elk deel met twee deurtjes, de voorkant met kleine rechthoekige panelen, met vlindervormige metalen sloten en grepen.

H. 151.5 x B. 102 x D. 46 cm

€ 600 - 1.000



165  
**Een Koreaanse hardhouten tweedeurs kast**

Eind 19e eeuw

De rechthoekige kast op accoladevormig onderstel, met twee openslaande deuren, met daarachter een aantal lades van verschillende grootte, de buitenzijde met messing beslag gedecoreerd met florale motieven en wan symbolen.

H. 128 x B. 106 x D. 52 cm

Herkomst:

- Veiling AAG, Amsterdam, 25 juni 2007, lot 122

- Particuliere collectie, Nederland

€ 500 - 800





166

**Een Chinees zesslags hardhouten kammerscherm ingelegd met kwarts en speksteen**

*Laat 19e-20e eeuw*

Elk paneel ingelegd met verschillende soorten gesneden kwarts en met speksteen, met een voorstelling van vogels op bloesemtakken, op een zwart gelakte ondergrond, de achterzijde met vergulde decoratie van prunus, chrysantheem en pioenroos.

H. 183 x B. 40.5 cm (elk paneel)

€ 4.000 - 6.000



167

**Een Japanse houten trapkast, *kaidan tansu***

*Circa 1900*

Met twaalf lades in verschillende afmetingen en met twee schuifdeurtjes en metalen beslag.

H. 205 x B. 191 x D. 66.5 cm

€ 2.000 - 3.000



168

**Een Japans zesslags kamerscherm**

20e eeuw

Inkt en goudpapier, beschilderd met bamboe tempelgordijnen, de achterzijde met een berglandschap, met kalligrafie en twee zegelmerken.

H. 193 x B. 61 cm (elk paneel)

€ 2.500 - 3.000



169

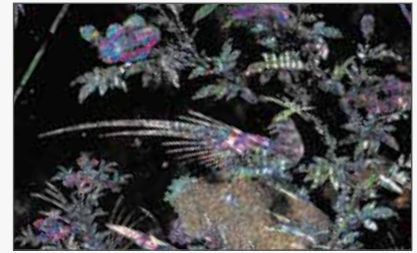
**Een Japans zesslags kamerscherm**

*Meiji periode (1868-1912)*

Inkt en goudpapier, beschilderd met ganzen aan de oever van een rivier, de achterzijde met een patroon van medaillons met vogels.

H. 176 x B. 75 cm (elk paneel)

€ 2.500 - 3.000



170

**Een Japanse export parelmoer ingelegde zwart gelakte tafel**

*Nagasaki, circa 1840*

Naar Europees model met centrale driepoot waarop een gelobd blad, ingelegd met parelmoer met vogels in een bloementuin en met *nashiji*, de voet met verschillende bloemen.

H. 67.5 x Diam. 121.5 cm

€ 1.000 - 1.500



171

**Een Japanse kijksteen, *suseki***

19e-20e eeuw

Grillig gevormd en met gepolijst oppervlakte. Met houten standaard.

L. 81.5 cm

€ 500 - 800



172

**Een Japanse bronzen sculptuur**

19e-20e eeuw

Gemodelleerd als een waterbuffel met twee *karako*. Met houten standaard ingelegd met zilverdraad.

L. 18 cm

€ 1.200 - 1.500



173

**Een Japans bronzen model van een hert**

20e eeuw

Gemodelleerd met groot gewei, staand op een rechthoekige plint.

H. 52 cm

€ 600 - 800



174

**Een Japanse bronzen vierkante vaas***Laat Edo (1603-1868) - Meiji periode (1868-1912)*

De wijd uitlopende vaas gemodelleerd met bamboe aan de zijkanten.

H. 32.2 cm

€ 1.000 - 1.500



175

**Een Japanse bronzen bloemenvaas, usubata***Taisho periode (1912-1926)*

De balustervaas gemodelleerd met faux druipend glazuur en gedragen door drie karako. Met afneembare wijde hals. Met tweekarakter merk.

H. 26.3 cm

€ 600 - 800



176

**Twee Japanse Hinamatsuri-festival poppen***Late Edo periode (1603-1868) - Meiji periode (1868-1912)*Gemodelleerd als de keizer (*O-Dairi-sama*) en de keizerin (*O-Hina-sama*), in rode zijden en brokaten gewaden en met wit gelakte gezichten en handen. In twee houten kisten (niet afgebeeld).

H. 38 cm

(2x)

€ 700 - 900



177

**Een Japanse bronzen wierookbrander***Laat 19e-20e eeuw*

De rechthoekige brander op vier gebogen poten, met appliques van vleermuizen, de grepen in de vorm van draken, het opengewerkte deksel bekroond door een boeddhistische leeuw. Op bronzen standaard.

H. 45 cm

€ 2.000 - 3.000



# JAPANSE OMGANGSVORMEN



Japan, 'het land van de rijzende zon', spreekt in Europa tot de verbeelding en doet nog altijd even mysterieus en wonderlijk aan. Door de verschillende gebruiken en omgangsvormen die men erop nahoudt, verbazen Japanners zich evengoed over onbevongen westerlingen. De periode van de eerste handelscontacten met Portugal, Nederland, Engeland en Spanje is in Japan dan ook de geschiedenis ingegaan als de seinanban bōeki ('zuidwestelijk barbaarse handel'). Vanaf 1543 zetten de eerste Europeanen voet aan wal, maar na enige tijd vermoedde het Japanse shogunaat dat dit zou leiden tot een militaire verovering van het archipel. In 1641 verbrak Japan resoluut dit contact met de westerse wereld. De enige handelsroute met het Westen die de volgende twee eeuwen in beperkte mate bleef bestaan was die met de Nederlanders, die geen seinanban, maar kōmō ('rood haar') genoemd werden.

Over de cultuurschok met de Portugese seinanban (zuidwestelijke barbaren) wordt in de Japanse kroniek Yaita-ki geschreven: "Zij begrijpen, tot op zekere hoogte, het verschil tussen Superieur en Inferieur, maar ik ben niet zeker of zij een degelijk systeem van ceremoniële etiquette hebben. Zij eten met hun vingers in plaats van eetstokjes zoals wij die gebruiken. Zij tonen hun gevoelens zonder enige vorm van zelfcontrole."

Door de culturele kruisbestuiving die de jarenlange handel en toerisme met zich heeft meegebracht, schrikt men in Japan gelukkig tegenwoordig minder van onze Europese manieren. Ook in het Westen weet men zich steeds beter aan te passen aan de ongeschreven Japanse gedragsregels. Veel beleefdheidsvormen komen voort uit een lange, diepgewortelde traditie van het shintoïsme en het boeddhisme, de twee religies die in Japan erg met elkaar verweven zijn. Het shintoïsme heeft geen onnipotente, alleswetende God. Men aanbidt daarentegen kami (natuurgeesten), die in ieder element en in iedere boom, steen en natuurverschijnsel zitten en hun eigen object beschermen. Kami kunnen ook voorouders zijn en hebben grote invloed op het menselijke leven, waardoor de Japanner alles in zijn omgeving met veel respect dient te behandelen.

Net als in Nederland wordt de complexe Japanse etiquette nergens zo duidelijk geëtaleerd als aan tafel. Waar wij geleerd hebben 'netjes met mes en vork' te eten, zijn ook de tafelmanieren voor het eten met stokjes uitgebreid. Tijdens een kleine pauze mogen de stokjes absoluut niet rechtop in de rijst gezet worden; dit betekent dat de maaltijd aan voorouders wordt geofferd. Wanneer men de stokjes niet gebruikt, legt men deze met de punt naar link op de hashi-oki, het keramische houdertje dat hiervoor bestemd is. Wasabi wordt direct op de sushi geplaatst en niet met de sojasaus gemengd. Wie een glas sake (rijstwijn) wilt drinken, vult alleen het glaasje van zijn tafelenoot en wacht tot de ander hem dezelfde gunst verleent. Hoewel er geen ideale schenkt temperatuur bestaat, komt sake van hoge kwaliteit koud het best tot zijn recht. Net als bij de bekende theeceremonies die in Japan tot kunstvorm zijn verheven, hoort men bij het inschenken en drinken altijd twee handen te gebruiken.

Hoewel Japan een zeer hoge bevolkingsdichtheid heeft, zal een bezoeker niet snel chaos om zich heen zien. Zelfs in de

brandende zon zal men rustig zijn beurt afwachten - voordringen is taboe. De essentie van de Japanse kunsten en omgangsvormen is het bewaren van harmonie. Dit vereist duidelijkheid en een zekere vorm van discipline. Daarbij helpt het in acht nemen van de sociale hiërarchie, waaraan men veel waarde hecht. Het individu is ondergeschikt aan het belang van de groep of de maatschappij. Een bekend Japans spreekwoord luidt: "De spijker die eruit steekt, wordt in het hout geslagen." Opvallen of het hoogste woord voeren in een gezelschap wordt vaak niet op prijs gesteld. Bescheidenheid en veelvuldig sumimasen (zich verontschuldigen) lijken in westerse ogen daarentegen een nationale sport en worden gezien als teken van hoffelijkheid.

Bij een ontmoeting houdt men gepaste afstand en is er geen sprake van fysiek contact; hoffelijkheden en dankbetuigingen worden uitvoerig uitgewisseld met diepe buigingen, waarbij degene met de laagste status het diepst buigt. Visitekaartjes worden uitgewisseld (met beide handen aangenomen) en uitvoerig bestudeerd. Het is een doodzonde om een aantekening op het visitekaartje te schrijven of het achteloos in de broekzak weg te stoppen. Een bewonderende opmerking over de schoonheid van het lettertype of het papier zal echter als enorm vleiend ervaren worden, daar het visitekaartje als een directe representatie van de persoon worden gezien.

Oog voor detail en symboliek is minstens zo belangrijk in de beroemde kunsten van de haiku, kalligrafie, origami en de ikebana (bloemschikunst). In zo'n bloemstuk worden de vier seizoenen nagebootst door het gebruik van een klein aantal takken. Bijvoorbeeld een bloesemtak voor lente, een lelie voor zomer, een grassoort voor herfst en een tak voor de winter. Door dit geheel te plaatsen voor de rolschildering, die een bepaalde afbeelding weergeeft, ontstaat er een balans tussen de seizoenen. Deze balans en focus op de seizoenen is een toespeling op de vergankelijkheid van het leven: de Japanse versie van het Europese vanitas stilleven.

Wanneer men bij vrienden thuis is uitgenodigd, trekt men altijd de schoenen uit en krijgt men hiervoor slippers in de plaats. Over de stijlvolle tatami (mat van rijststro) loopt men echter alleen blootsvoets of op sokken. In gesprekken is men terughoudend met handgebaren en mimiek. Emoties worden slechts voorzichtig getoond en in persoonlijke sfeer. Waar men in Nederland graag juist glimlacht als blijk van plezier of om de ander op zijn gemak te stellen, kan deze gezichtsuitdrukking in Japan ambigue opgevat worden.

In dit ingetogen, traditionele Japan zijn naast deze klassieke omgangsvormen tegelijkertijd nieuwe, extreme gebruiken ontstaan, die zelfs de meest progressieve Europeanen zich nauwelijks kunnen voorstellen. In de populaire cultuur zijn manga (Japanse strips), anime (Japanse tekenfilms) ongelooflijk geliefd door de kawai (schattigheid) van figuren. Moderne Japanse schoolmeisjes kleden zich inmiddels niet zelden als op Lolita-poppen lijkende, kleurrijke kawai girls. Door zulke tegenstellingen komt de Japanse cultuur ons paradoxaal over, hetgeen alleen voor nog meer verwondering zorgt.



178

**Een Japanse Arita blauwwitte schotel***Circa 1700*

Gedecoreerd in de Chinese 'kraak' stijl met een stervormig cartouche waarin een bloemenmand, omgeven door vakken met bloemen en symbolen.

Diam. 39 cm

€ 600 - 800



179

**Een Japanse Arita blauwwitte 'Van Frytom' schotel***Midden 18e eeuw*

Geschilderd naar een Delfts blauw origineel in de manier van Frederik van Frytom, het patroon ook bekend als 'Scheveningen' of 'Deshima', gedecoreerd met drie figuren en een stier bij een vissersdorpje rondom een haven, de gegolfde rand gedecoreerd in gewassen blauwe tonen. In houten doos.

Diam. 18 cm

€ 600 - 1.000



180

**Een set van zes Japanse blauwwitte borden***18e eeuw*

Elk gedecoreerd met een paar feniksen in een tuin met chrysanten en rotsen.

Diam. 21.6 cm

(6x)

€ 600 - 800



181

**Een Japans blauwwit gedeelte van een dinerservies**

*19e eeuw*

Gedecoreerd in Nabeshima stijl en in gewassen kobaltblauwe tonen met een paneel waarin een rivierlandschap en een paneel met een vogel op een bloesemtak, bestaande uit twee dekschalen, een enkele dekschaal, een tazza, schotel, zes dinerborden, zes diepe borden en zes dessertborden. Met zes karaktermerken.

Diam. 22 - 35 cm

(23x)

€ 5.000 - 7.000



182  
**Een Japanse Imari schotel**

18e eeuw

Gedecoreerd met een paviljoen, de rand met cartouches met kwartels en bloemen.

Diam. 38 cm

€ 500 - 700



183  
**Een Japanse Imari schotel**

18e eeuw

De diepe schotel gedecoreerd met een centrale bloemenvaas omgeven door cartouches met bloemen.

Diam. 36.2 cm

€ 600 - 800



184  
**Een grote Japanse Imari schotel**

19e eeuw

Gedecoreerd met boeddhistische leeuwen en pioenrozen.

Diam. 62.5 cm

€ 800 - 1.200



185  
**Een paar Japanse Imari balustervazen met deksels**

18e eeuw

Gedecoreerd met cartouches met vogels en bloemen, de schouders en deksels met jardinières.

H. 39.5 cm

(2x)

€ 600 - 800



186

**Een Japans blauwwit Arita kaststel**

*Midden 17e eeuw*

Gedecoreerd met panelen met *ho-ho* vogels tussen pioenrozen, op een ondergrond van lotusbloemen en takken, bestaande uit een set van drie balustervazen met deksels en een paar bekervazen.

H. 48 / 31.2 cm

(5x)

€ 3.000 - 5.000



187  
**Een paar Japanse Imari schotels**

18e eeuw

Gedecoreerd met een cartouche waarin een bloemenvaas met chrysanten, omgeven door panelen met pioenrozen, prunus, chrysanten en pagodes.

Diam. 35.2 cm

(2x)

€ 2.500 - 3.500



188  
**Een Japanse Arita schotel**

18e-19e eeuw

Gemodelleerd met bol centrum en beschilderd in de Imari kleuren met figuren in een ommuurde tuin, omgeven door cartouches met bloemen, vogels en insecten.

Diam. 26.5 cm

€ 600 - 800



189

**Een collectie Japans blauwwit en Imari Namban porselein**

18e-19e eeuw

Bestaande uit vier verschillende kommen gedecoreerd met panelen met Hollanders, een paar achtkantige theekommen gedecoreerd met Hollanders, een set van drie schoteltjes beschilderd met Hollanders en Chinese jongetjes en een paar schoteltjes met vergelijkbare decoratie.

Diam. 15.5 - 22 cm

(11x)

€ 600 - 800



190  
**Een collectie van zes Japanse ivoren netsuke**  
*Meiji periode (1868-1912)*

Bestaande uit een groep van een man met twee kinderen, gesigneerd, een waterbuffel met kalf, gesigneerd, een marine ivoren schelp, een kikker op een paddenstoel, een mand met ratten, gesigneerd en een gekleurd ivoren groep van een slang en kikker op een lotusblad.

L. 3.7 - 5.1 cm

(6x)

€ 600 - 800



191  
**Een collectie van zes Japanse houten netsuke**  
*Meiji periode (1868-1912) en later*

Bestaande uit een lotusblad, een groep maskers, gesigneerd, een apenmasker, een wolvenmasker, een rat, gesigneerd en een groep van twee kikkers, gesigneerd.

L. 3.2 - 4.2 cm

(6x)

€ 600 - 800



192  
**Een collectie van zeven Japanse netsuke**  
*Meiji periode (1868-1912) en later*

Bestaande uit een ivoren hond, een ivoren kat, een ivoren groep jonge hondjes, een gepolychromeerd houten kat, een houten hond, gesigneerd, een verguld metalen groepje van twee honden, gesigneerd en een gepolychromeerd metalen hond, gesigneerd.

L. 3.2 - 4.5 cm

(7x)

€ 600 - 800



193  
**Een collectie van zes Japanse inro**  
*19e-20e eeuw*

Bestaande uit een zwart gelakte inro ingelegd in parelmoer met een draak, een goudlak inro met rivierlandschap en houten netsuke, een goudlak inro met een geleerde en een tijger, een zwart gelakte inro ingelegd met parelmoer met kraanvogels, een lakwerk inro met prunus en benen netsuke en een roodgelakte inro ingelegd in goudlak en parelmoer met granaatappels. H. 6 - 8.5 cm

(6x)

€ 600 - 800



194

**Een Japanse schrijfdoos, *suzuribako****Meiji periode (1868-1912)*

De zwart gelakte doos gedecoreerd in gouden en zilveren *maki-e* en parelmoer met bamboe, de binnenzijde met *nashiji* lakwerk en met een decoratie naar Ogata Korin. Met inktsteen en zilverkleurige waterdruppelaar in de vorm van een theehuis.

H. 5.5 x B. 24.5 x D. 22 cm

€ 1.500 - 2.000



195

**Een Japanse zwart gelakte vierdelige opbergdoos, *jubako****Laat Edo (1603-1868)- Meiji periode (1868-1912)*

De ronde doos gemodelleerd met een rood lakwerk ribpatroon, de bovenzijde met een chrysant in gouden *maki-e*. Met houten doos (niet afgebeeld).

H. 31.5 x Diam. 21 cm

€ 800 - 1.200



196

**Een Japans zwart gelakt dienblad, *hirabuta****Taisho-Showa periode (1912-1989)*

Op vier voetjes, de zijden gedecoreerd met druivenranken in gouden *maki-e*, *nashiji* en parelmoer.

H. 23 x B. 71 x D. 46.5 cm

€ 600 - 800



197

**Een Japanse zwart gelakte kist***Late Edo periode (1603-1868)*

De rechthoekige kist met verguld metalen sluitingen, de bovenzijde en zijanten elk met een paar verguld lak *sagarifuji mon*.

H. 39 x B. 62 x D. 42 cm

€ 1.300 - 1.600





198

**Een Japanse zwart gelakte vierkante jubako-set**

*Taisho periode (1912-1926)*

Bestaande uit vijf dozen, twee deksels en een dienblad, alle met afgeronde hoeken en gedecoreerd met korenaren in gouden *maki-e*, het blad met een *nashiji* bovenzijde. In twee houten kisten.

H. 10.8 x B. 30.5 x D. 30.5 cm (dienblad)

(8x)

€ 1.000 - 1.500



199

**Een Japanse zwart gelakte vierkante bento-set**

*Taisho-Showa periode (1912-1989)*

Bestaande uit vijf dozen en twee deksels, elk gedecoreerd met panelen met schildpadden, kraanvogels, prunus, bamboe, pioenrozen en chrysanten. In houten kist.

H. 62 x B. 27.7 x D. 26 cm (kist)

(7x)

€ 1.000 - 1.500



200

**Een Japans tanto zwaard**

*Masahide-saku, Bunkyo 2 nen 2 gatsu Kichijitsu (1862)*

Het stalen lemmet in *Kanmuri-otoshi zukuri* vorm, met *hamidashi tsuba*, *koshirae*, *kashira* en gelakt houten *saya*. Met certificaat van AOI-Art, Tokyo, Japan. Met zijden hoes.

L. 44 cm

€ 600 - 800



201

**Een Japans wakizashi zwaard**

*Het lemmet 18e eeuw, toegeschreven aan Aizu Michitoki*

Het lemmet *shinogi-zukuri*, de *menuki* van *shakudo*. Met certificaat van NTHK (Nihon Token Hozon Kai) en kalligrafie door Choku Kitano. Met stoffen hoes.

L. 71.5 cm

€ 800 - 1.000



202

**Een Japanse ivoren okimono van een visser***Meiji periode (1868-1912)*

Gesneden staande op een rotsblok met een vissersnet in zijn handen.

H. 17.7 cm

€ 600 - 800



203

**Een Japanse ivoren okimono***Meiji periode (1868-1912)*

Gesneden als een monnik met een bedelnap in zijn rechterhand en een bidsnoer in zijn linker.

H. 32.5 cm

€ 1.000 - 1.500



204

**Een Japanse ivoren okimono**

*Meiji periode (1868-1912)*

Gesneden als twee rustende straatvegers, de een leunend op een bezem, de ander met een sakekruik en bakje met octopus. Gesigneerd Toshi-Naga.

H. 15 cm

Herkomst:

- Kyoto Gallery, Brussel (24 maart 1987)

- Particuliere collectie, Nederland

€ 800 - 1.200



205

**Een koloniale Vizagapatam met pengegraveerd ivoor ingelegde ebbenhouten documentenkist met zilveren beslag**

*Circa 1720, het zilver mogelijk Batavia*

De zijden en het deksel, met vier zilveren rozetjes, ingelegd met een verfijnd pengegraveerd ivoeren patroon van bloemenranken. De hoeken gevat in zilver ajourgezaagd met exotische bloemen, de zilveren hartvormige slotplaat omgeven door ajourgezaagde bloemen en kroon. Twee zijden met zilveren grepen. De binnenzijde, eveneens met zilveren beslag en pengegraveerd ivoeren inlegwerk, met vakverdeling met drie lades en twee verborgen lades, een losse vierkante zilveren strooier en idem houder. Het deksel met ovaal ivoeren medaillon gegraveerd met familiewapen.

H. 13.5 x B. 57.8 x D. 40.6 cm

Herkomst:

Particuliere collectie, Nederland

N.B.I:

De kist heeft mogelijk toebehoord aan VOC koopman Johan van Oordt (1701-1775) die respectievelijk als onderkoopman, koopman, opperkoopman en resident in Hila op Ambon resideerde. Op 1 augustus 1741 trad hij uit dienst van de VOC en werd schepen van Batavia, commissaris van de Bank-Courant en Bank van Lening aldaar, alsook stads vendumeester. Hij huwde op 22 augustus 1731 te Kaap de Goede Hoop met Catharina Theodora Poulle en overleed in 1775 te Batavia. Hij kreeg een dochter, Sara Maria van Oordt (1738-1782), die in tweede echt huwde in 1762 met Pieter Hendrik Breton (1722-1794), opperkoopman in dienst van de VOC, gouverneur van Ambon en directeur-generaal van Nederlands-Indië.

N.B.II:

Een vergelijkbare kist in palissanderhout, maar minder fraai uitgewerkt, bevindt zich in de collectie van het Rijksmuseum (objectnr. NG-854) en wordt permanent tentoongesteld in zaal 1.5 - 1700-1800: *Nederland overzee*.

N.B.III:

Voor een andere vergelijkbare kist van kleiner formaat zie: Veiling Christie's Amsterdam, 22-23 maart 2011, lot 97.

€ 25.000 - 35.000





206

**Een Indiaas marmeren paneel**

20e eeuw

Het boogvormige paneel gesneden met Krishna geflankeerd door twee runderen.

H. 35.5 x B. 100 x D. 5.5 cm

€ 500 - 800



207

**Een Thaise bronzen Ayutthaya-stijl figuur van Boeddha**

20e eeuw

Gemodelleerd gezeten in lotushouding met één hand in zijn schoot en de ander in *bhumisparsamudra*, met serene gelaatsuitdrukking, krulletjes en *ushnisha* bekroond door een vlam.

H. 76 cm

€ 1.000 - 1.500



208

**Een Thaise bronzen figuur van Boeddha**

*Chien Sen stijl, 15e-16e eeuw*

Gezeten op een dubbele troon in *dhyanasana*, zijn handen in *bhumisparsamudra*, met serene gezichtsuitdrukking, lange oorlellen en *ushnisha*.

H. 28.5 cm

Herkomst:

- Galerie De Ruimte, Eersel (4 september 1990)

- Particuliere collectie, Nederland

€ 3.000 - 5.000

# BEELEDTAAL BOEDDHISME





De Aziatische beeldhouwkunst kent een beeldtaal van lichaamshoudingen die de Westerse mens als indrukwekkend beschouwt, maar ook vragen oproept. De figuren worden uitgebeeld in verschillende symbolische houdingen, ook wel mudra's ('handgebaar') genoemd. Mudra's zijn duizenden jaren oud en tonen een bepaald gevoel of een religieuze beeltenis. Deze symbolen zijn van grote waarde voor de leer van het boeddhisme. Het gebruik van mudra's komt oorspronkelijk uit de Indiase cultuur en zij worden beschreven in klassieke Indische geschriften. De beeldtaal van mudra's is uiteindelijk verspreid over Azië en is ingebed in de tradities en kunsten binnen het hindoeïsme, boeddhisme, taoïsme en shintoïsme. Deze tradities zijn enorm omvangrijk, evenals de symbolische interpretatie van de verschillende houdingen en attributen. In het Westen zijn de beelden van Boeddha het meest bekend en geliefd.

Aanvankelijk werd Gautama Boeddha (Nepal, ca. 450 v. Chr. - ca. 370 v. Chr.) na zijn dood nooit als mens afgebeeld, maar alleen doormiddel van tekens die zijn spirituele aanwezigheid uitdrukten, zoals afdrukken van voetstappen of een lege ruimte onder een parasol. Pas in de 1e eeuw na Chr., toen het boeddhisme zich verspreidde buiten India, begon men de menselijke vorm van Boeddha voor het eerst af te beelden. In de Gupta periode (4e - 6e eeuw, de 'Gouden Eeuw' van India) is men het 'ideale beeld' van Boeddha gaan verfijnen en is de symboliek verder ontwikkeld. Tot op de dag van vandaag domineert dit in de kunst en religieuze beeltenissen van het boeddhisme. Het Boeddhabeeld zit meestal in de padmasana, ofwel de lotushouding. De gekruiste benen laten de voeten op de dij van het andere been rusten. Ook de virasana is een bekende houding van de benen, waarbij de linkervoet op de rechterdij leunt, ook wel de heldenzit genoemd. Door op de handgebaren van de Boeddha te letten komt men bovendien meer te weten over de achterliggende betekenis van het beeld.

Voor u de twaalf meest voorkomende mudra's op een rij:



1. **Bhumisparsha Mudra** is de mudra van de verlichting. De rechterhand raakt de grond terwijl de linkerhand rust in de schoot. De houding kent zijn oorsprong in een legende van Boeddha. Mara, de god van het kwaad, stoort Boeddha in zijn meditatie en probeert hem ervan te overtuigen dat hij geen recht heeft op de grond waarop hij in zijn meditatieve houding rust. Boeddha roept op dat moment de aarde als getuige op, door met zijn rechterhand de grond aan te raken (het gebaar van de verlichting). De god van de aarde verscheen tot hen en verklaarde dat Boeddha inderdaad het recht had om op zijn stuk aarde te blijven en zijn leer daar mocht verkondigen.



2. **Varada Mudra** wordt gezien als de houding van liefdadigheid of barmhartigheid. De rechterhand wordt open met de handpalm naar buiten gekeerd waarbij de vingers naar beneden wijzen. Het illustreert de gelofte van Boeddha om de weg naar de verlossing te wijzen.



3. **Dyana Mudra** is de mediterende positie. De handen rusten bij deze houding ontspannen in elkaar en symboliseren de toestand van de diepste meditatie. Soms worden de handen getoond met een kleine kruik in zijn handen. Hierin werd volgens de legende amrita in bewaard, een godendrank die getuigt van de mildheid van Boeddha. Boeddha nam deze houding aan wanneer hij onder een vijgenboom in een staat van diepe meditatie verkeerde, waarin het concrete bewustzijn was opgeheven.



4. **Abhaya Mudra** wordt ook wel het geruststellende gebaar genoemd. De rechterhand opgeheven tot de hoogte van de borst met de handpalm naar buiten gekeerd is de handhouding van geruststelling. De opgeheven handen symboliseren het bedaren van een watervloed; een gebeurtenis uit het leven van Boeddha. Hij slaagde erin de overstromende rivier weer binnen haar oevers te krijgen.



5. **Dharmachakra Mudra** is het gebaar van de prediker. De linkerhand ligt met de handpalm naar buiten gekeerd laag tegen de rechter handpalm, met de duim en wijsvinger naar elkaar toegebogen. Samen vormen zij twee cirkels die samen het moment representeren waarop Boeddha het 'wiel van de leer van het volmaakte' voor het eerst in beweging bracht. Dit moment verwijst naar de eerste prediking van Boeddha.



6. **Vitarka Mudra** is de houding van redenering, discussie en onderwijs. De handpalm wordt omhoog getoond en wijst naar buiten. De duim en wijsvinger worden naar elkaar gebogen. De cirkel, de duim en wijsvinger samen vormen ook hier het gebaar van "het wiel van de leer". Met dit gebaar wordt Boeddha als leraar gekarakteriseerd. Deze mudra wordt gebruikt in scènes van prediking.



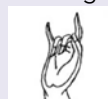
7. **Tarjani Mudra** is het gebaar waarmee het gevaar wordt afgeweerd. De rechterhand is daarbij ter hoogte van de borst gebald tot vuist, waarbij de wijsvinger naar boven wijst. Het gevaar kan een demon zijn, maar ook een illusie die verdreven moet worden.



8. **Namaskara Mudra** (ook wel de Namasté Mudra genoemd) is het gebaar van de groet en e verering. Beide handpalmen zijn tegen elkaar aangedrukt, waarbij de vingers naar boven wijzen. Tegenwoordig wordt het Boeddhabeeld niet meer door boeddhisten in deze houding afgebeeld, omdat zij menen dat Boeddha geen verering meer schuldig is. Deze mudra wordt daarentegen passend gevonden voor het afbeelden van monniken of andere discipelen, die vaak een Boeddhabeeld flankeren.



9. **Jnana Mudra** staat bekend als het wijsheidsgebaar. De wijsvinger en de duim vormen opnieuw 'het wiel van de leer', terwijl de overige drie vingers recht wijzen. Deze mudra vertegenwoordigt ook de oneindigheid der zaken. Oorspronkelijk rustten de ellebogen bij deze houding op de schoot, waarbij de benen in de lotushouding vallen.



10. **Karana Mudra** is het gebaar dat wordt gebruikt tijdens het gebed of de meditatie. Met deze mudra worden demonen, die voor ziekte of negatieve gedachten zorgen, geweerd of verdreven. Het gebaar heeft daarom een helende werking en zorgt voor een zuivere geest. Dit gebaar is hetzelfde als wat wij kennen als de 'corna' of 'bokkengroet', waarbij de pink en de wijsvinger gestrekt blijven en twee duivelshoortjes vormen. De overige vingers zijn hierbij naar binnen gebogen.



11. **Ksepama Mudra** wordt gevormd door alle door de vingers van beide handen in elkaar te strengen, waarbij alleen de wijsvingers uitsteken en naar beneden wijzen. Deze mudra verbeeldt het 'besprenkelen van de nectar van onsterfelijkheid'.



12. **Uttarabodhi Mudra** is het gebaar dat ultieme verlichting verbeeldt. De handen worden daarbij boven het hoofd samengevouwen, waarbij de vingers ineengestremeld zijn en alleen de wijsvingers samen licht gebogen naar de hemel wijzen.



209

**Een Khmer bronzen figuur van Uma**

*Angkor Vat stijl, 12e eeuw*

Gemodelleerd in staande positie met de armen vooruit gestrekt, in een hand de *pustaka* (boek), de *sampot* vastgesnoerd met een vissenstaart band. Op stenen sokkel.

H. 24.5 cm

Herkomst:

- Galerie De Ruimte, Eersel (11 oktober 1989)

- Particuliere collectie, Nederland

€ 6.000 - 8.000



210

**Een Birmese bronzen figuur van Boeddha**

14e-15e eeuw

Zittend in *dhyanasana* met zijn handen in *bhumisparsamudra*, zijn gezicht met serene uitdrukking, verlengde oorlellen en *ushnisha*.

H. 27.5 cm

Herkomst:

- Galerie De Ruimte, Eersel (19 april 1991)

- Particuliere collectie, Nederland

€ 10.000 - 20.000



211  
**Een Nepalees verguld bronzen figuur van Amitayus**  
 20e eeuw

Gezeten in *dhyanasana* op een dubbele lotus troon, de handen gevouwen in *dhyanasana*, met kroon, juwelen en gedrapeerde shawls.

H. 22 cm  
 € 600 - 800



212  
**Een Nepalaas verguld bronzen figuur van Sadaksharilokeshvara**  
 20e eeuw

Gezeten in *dhyanasana* op een lotustroon, zijn centrale armen gevouwen in *namaskarmudra*, zijn twee andere armen met lotusbloem en ketting, de kroon en juwelen ingelegd met gekleurde kralen.

H. 35.5 cm  
 € 600 - 800



213  
**Een Tibetaans verguld bronzen figuur van Padmasambhava**  
 20e eeuw

Gezeten op een dubbele lotustroon met een mandorla achter hem, in zijn handen de *vajra* en de *patra*, met zijn linkerarm houdt hij de *khatvanga* vast. Gekleed in lange gewaden en met serene gezichtsuitdrukking.

H. 47.5 cm  
 € 1.000 - 1.500



214

**Een Tibetaans verguld bronzen figuur van Vajradhara**

15e-16e eeuw

Gezeten in *dhyanasana* op een lotustroon, de handen gekruist in *vajrahumkaramudra* met de *vajra* en de *ghanta*. De Boeddha draagt een vijfdelige kroon en lange gewaden ingelegd met stenen.

H. 11 cm

€ 4.000 - 6.000



215

**Een Chinees verguld bronzen figuur van Beg.tse**

*Laat 18e eeuw*

Staaende in *alidhasana* op een demon, beide handen in *vitarkamudra*, het gezicht bekrond door een tiara met schedels en de haren in vlammen.

H. 12.5 cm

€ 3.000 - 5.000



216

**Een Tibetaanse met koper en zilver ingelegde ijzeren kan**

*18e eeuw*

Beide zijden van de pelgrimsfles gedecoreerd met een centraal *shou*-karakter omgeven door de acht boeddhistische symbolen. De greep in de vorm van een draak en de tuit met monsterkop.

H. 46 cm

€ 2.000 - 3.000



217  
**Een Indonesische metalen beeldengroep van Vishnu, Lakshmi en Garuda**  
*Java, 20e eeuw*  
 Vishnu en Lakshmi staande op een lotussokkel, beide met vier armen met specifieke attributen. Elk op houten standaard.  
 H. 10.5 - 42 cm  
 (3x)  
 € 600 - 800



218  
**Een Indonesisch metalen figuur van Avalokiteshvara**  
*Java, 20e eeuw*  
 Staande op een lotussokkel, de rechterhand in *karanamudra*, een lotusbloem in de andere hand, gekleed in *dhoti*, behangen met juwelen en een *mandorla* achter het hoofd.  
 H. 38.5 cm  
 € 800 - 1.200



219  
**Een kris Bali Klungkung**  
*Begin 20e eeuw*  
 Dapur Kala Rahu, tweede gehalte zilveren greep, gouden wever. Met polychroom beschilderde sarong.  
 L. 70 cm  
 € 800 - 1.200



220  
**Een koppensnellerszwaard, mandau, een set met pijlen en een pijlenkoker**  
*Kalimantan, Java en Zuid-Filipijnen*  
 De mandau met benen greep met pluim, het lemmet ingelegd met metalen, met bijmes in hertenvel schede. Tezamen met een set met pijlen in houten kist en een houten pijlenkoker met gifpijlen.  
 L. 44.5 - 80 cm  
 (3x)  
 € 600 - 800





221

**Een Javaans bronzen figuur van Avalokiteshvara en een Javaans gouden topstuk**

*9e-10e eeuw*

Avalokiteshvara gemodelleerd in staande positie en met kroon, het geringde topstuk ingelegd met een steen. Met een sokkel.

H. 10.5 / 4.7 cm

(2x)

€ 600 - 800



222

**Een Dayak houten stok***Kalimantan*

Gesneden met een voorouderfiguur. Met standaard.

H. 52 cm

Herkomst:

- Veiling Christie's Amsterdam (late jaren 1990)

- Particuliere collectie, Nederland

€ 1.000 - 1.500



223

**Een Indonesische houten sculptuur***Borneo*

Gesneden als een staande voorouderfiguur.

H. 108.5 cm

€ 600 - 800



224

**Vier Papoea-Nieuw-Guineese ceremoniële houten objecten**

Elk ovaal en gesneden met voorouderfiguren.

H. 45.5 - 56 cm

Herkomst:

- Nederlandse kunstmarkt (jaren 1990)
- Particuliere collectie, Nederland

(4x)

€ 800 - 1.200



225

**Een Australisch houten en een stenen paneel**

Noordwest kust

Beide ovaal en gesneden met cirkelvormige patronen.

H. 36 / 42 cm

Herkomst:

- Nederlandse kunstmarkt (jaren 1990)
- Particuliere collectie, Nederland

(2x)

€ 800 - 1.200



226

**Een paar Wayang Beber achterglasschilderingen**

Java, circa 1925

Beide weergevende een Ramayana-scène en omlijst.

H. 39 x B. 59.5 cm

(2x)

€ 800 - 1.200



227

**I Wayan Sunarnawa**

(20e eeuw)

*Tempel festival*Gesigineerd en geannoteerd *Junjungan Ubud* l.o.

Tempera en inkt op doek op karton, 78 x 118.5 cm

€ 500 - 800



228

**I Nyoman Tana**

(20e eeuw)

*Family and Birth Festival - Bali*Gesigineerd en geannoteerd *Ubud Bali* l.o.

Tempera, pen en inkt op doek, 45.1 x 59.2 cm

Herkomst:

- Veiling Christie's Amsterdam, 22 oktober 1997, lot 73

- Particuliere collectie, Nederland

€ 500 - 800



229

**I Wayan Sutoja**

(20e eeuw)

*De huwelijksprocessie*Gesigineerd en geannoteerd *Ubud - Bali* m.o.

Tempera op doek, 88.5 x 157 cm

Herkomst:

- Veiling Christie's Amsterdam, 22 oktober 1997, lot 80

- Particuliere collectie, Nederland

€ 500 - 800



230

**I Made Budi**

(Batuan 1932)

*Tari barong dan turis*Gesigineerd en geannoteerd *Batuan Bali* r.o.

Tempera en inkt op papier, 20.2 x 30.2 cm

€ 500 - 800



231

**I Nyoman Brata**

(20e eeuw)

*Sundara Kanda (Hanuman geeft Rama's ring aan Sita)*Gesigineerd en geannoteerd *Pelulu Bali* l.o.

Tempera en inkt op doek, 84.8 x 64.7 cm

N.B.:

*Sundara Kanda* is het vijfde boek uit de Ramayana. Nadat apengod Hanuman van Sita hoort, springt hij over de oceaan naar Lanka. Daar vindt hij de beeldschone, maar angstige Sita en geeft haar Rama's ring als een teken van goede wil.

€ 500 - 800



232

**I Wayan Sunarnawa**

(20e eeuw)

*Saraswati*Gesigineerd en geannoteerd *Junjungan Ubud* r.o.

Tempera en inkt op doek, 55 x 39.8 cm

N.B.:

Saraswati is de Hindu godin van leren, wijsheid, muziek en de kunsten. Haar *dhyana mantra* beschrijft haar als wit als de maan, in betoverende jurk, bejuweeld met ornamenten, en met een stralende schoonheid, met pen, boek en sitar in haar handen.

€ 500 - 800



233

**Anak Agung Rai**

(20e eeuw)

*Balinese danseres*Gesigineerd en geannoteerd *Petulu Ubud Bali* r.o.

Tempera en inkt op doek, 79.7 x 59 cm

€ 500 - 800



234

**Balinese School**

(20e eeuw)

*Barong dans*

Tempera op doek, 35 x 29 cm

€ 500 - 800





De Henk & Truus Peeters Collectie - Yayoi Kusama - Kaardlont vlokken 65-01 - Kaardlont op plastic folie - 200 x 90 cm (detail)

# MODERN & CONTEMPORARY ART en de Henk & Truus Peeters Collectie

Veiling:

Maandag 11 december

Kijkdagen:

Vrijdag 8 t/m zondag 10 december





**RAI Amsterdam**  
19—26 november 2017

**PAN**

AMSTERDAM



OYENS & VAN EEGHEN

Part of DELEN Group

**Beurs voor kunst, antiek en design**



AAG

*Arts & Antiques Group*

Gespecialiseerd in het veilen van Kunst, Antiek & Wijnen

Amsterdam | Lekstraat 63, 1079 EM | T: +31 20 3012950 | F: +31 20 3012960

Genève | Rue du Rhône 59-I, CH-1204 | T: +41 22 3103332 | F: +41 22 3120203

Jakarta | Jl. Pasuruan no. 9, 10310 | T: +62 21 3158636 | F: +62 21 39899533

Singapore | 30 Bideford Road # 03-02, 229922 | T: +65 67 372130 | F: +65 67 371859

[INFO@VEILINGHUISAAG.COM](mailto:INFO@VEILINGHUISAAG.COM) | [WWW.VEILINGHUISAAG.COM](http://WWW.VEILINGHUISAAG.COM)

## ROUTEBESCHRIJVING

### **Met de auto vanaf de Ringweg A10**

- Afslag RAI (S109) - Richting RAI/Centrum
- Voor de RAI op het Europaplein rechts de Kennedylaan in (S110/Centrum)
- Derde stoplicht links
- Derde zijstraat links, de Lekstraat inrijden
- Links op de tweede hoek

### **Met de auto vanuit de richting Utrecht A2**

- Bij Afslag Centrum (S110) over de Utrechtsebrug rechtdoor (Rijnstraat)
- derde zijstraat links, de Lekstraat inrijden
- links op de tweede hoek

### **Met het openbaar vervoer**

Vanaf station RAI met bus 62 en tramlijn 4, halte Waalstraat

Vanaf station Amstel met bus 62, 65 en tramlijn 12, halte Victorieplein

Vanaf het centrum met tramlijn 4, halte Victorieplein

*Binnen de directe omgeving van het pand is (betaald) parkeren geen probleem.*



## VEILINGSCHEMA NOVEMBER - DECEMBER 2017

Maandag 20 november

19E EEUWSE SCHILDERIJEN

& EEN COLLECTIE WERKEN DOOR OUDE MEESTERS

Kijkdagen: vrijdag 17 - zondag 19 november

Maandag 27 november

THE ASIAN ART SALE

Kijkdagen: vrijdag 24 - zondag 26 november

Zondag 10 december

FINE & RARE WINES

Proeven: zondag 10 december

Maandag 11 december

MODERNE & HEDENDAAGSE KUNST  
en de Henk & Truus Peeters Collectie

Kijkdagen: vrijdag 8 - zondag 10 december

Maandag 18 december

THE CHRISTMAS SPECIAL

Kunst, Juwelen, Zilver, Antiquiteiten en meer

Kijkdagen: vrijdag 15 - zondag 17 december

Bekijk de catalogi online:

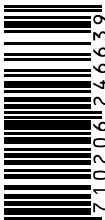
[WWW.VEILINGHUISAAG.COM](http://WWW.VEILINGHUISAAG.COM)

Kunstmagazine

# SeeAllThis

Er  
ligt een  
proefnummer  
voor je  
klaar bij  
AAG

For the love of Art



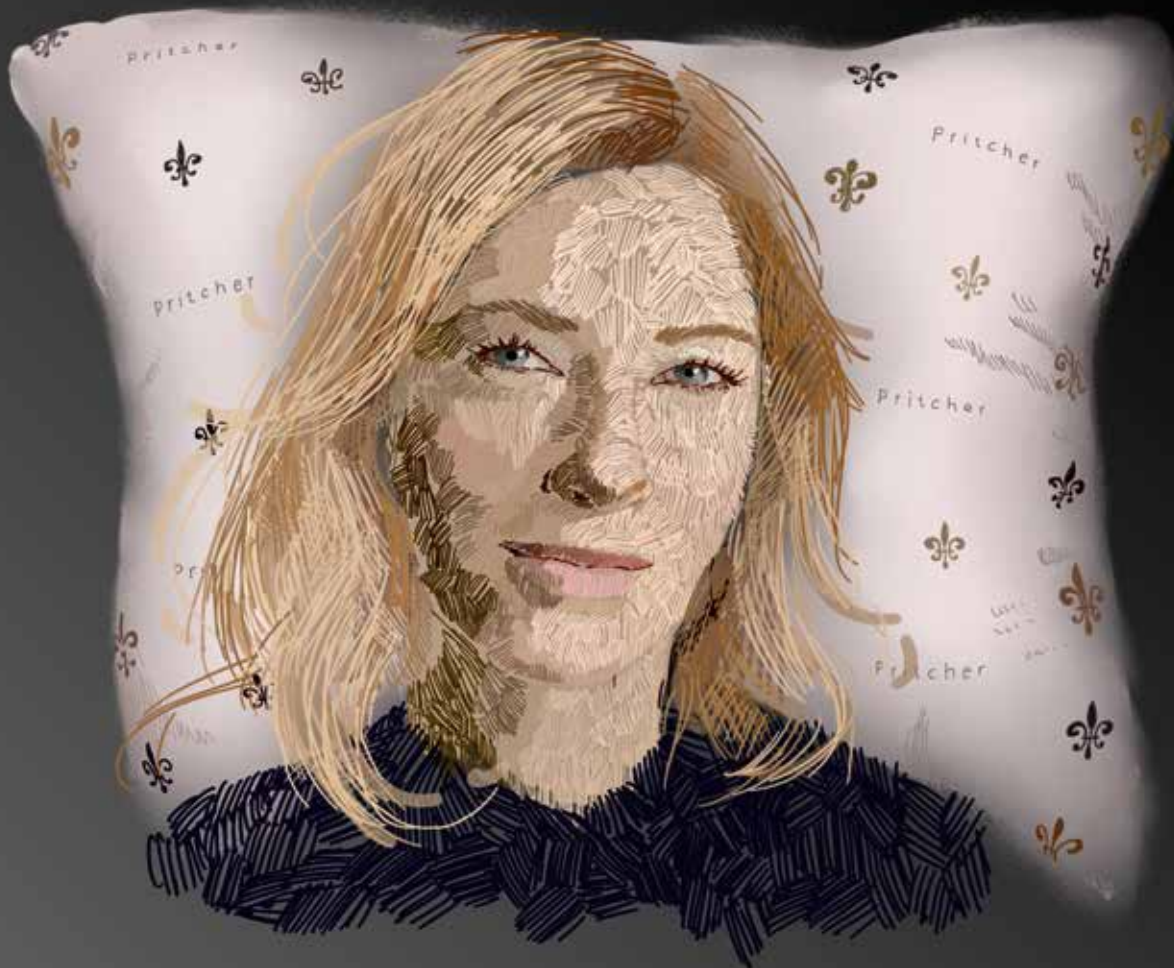
2e jaargang  
nummer 7

AP 8

## VIVIANE SASSEN Een verlegen exhibitionist

JOHN CAGE kookt met paddestoelen PIET OUDOLF zijn gedroomde museum ZWARTE kunst  
PARIJS begint aan een nieuwe jeugd + TIPS van locals JASPER KRABBÉ ziet rondingen

# DRUKKE HOOFDEN MOETEN RUSTIG SLAPEN



© Pritcher Pillows. Het woord Pritcher en alle kenmerken zijn beschermd.

Beeld uit de Pritcher art collectie. Bekijk de hele serie op [www.pritcherpillows.com](http://www.pritcherpillows.com).

## OP EEN PRITCHER PILLOW KRIJGEN DRUKKE LEVENS DE RUST OM MORGEN WEER HEERLIJK DRUK TE ZIJN

Doorslapen is voor de meeste volwassenen niet vanzelfsprekend. Zeker niet met een druk leven. De slaapverstoorder is vaak een té groot, té slap of té stug kussen.

Hannesen met een kussen is hinderlijk en kost uren waardevolle slaap om overdag alles te kunnen doen wat u wilt.

Pritcher is het iconische kussen dat rust geeft. Handgemaakt met o.a. een ingenaaide wollenlaag waardoor het elke slaaphouding ondersteunt. Minder hannesen, meer slaap per nacht.

Een privilege voor wie ,tijd' het kostbaarste bezit is.

- 7 dagen onvoorwaardelijk proefslapen.
- Superieure service.



  
**Pritcher**  
SHAPED TO SLEEP

Online Only | Ontdek Pritcher op [www.pritcherpillows.com](http://www.pritcherpillows.com)

## WIJ MAKEN U ATTENT OP HET VOLGENDE:

Voordat u de goederen afhaalt dient de betaling binnen te zijn op onze bankrekening NL28FVLB0637264002 t.n.v. St. Dordengelden. Ook kunt u contant betalen, alsmede per pin of creditcard. Voor creditcards zijn wij helaas genoodzaakt kosten door te berekenen.

U wordt verzocht binnen vijf werkdagen na de veilingdag de aangekochte objecten af te halen (zie ook de veilingvoorwaarden). Niet afgehaalde goederen worden na vijf dagen in opslag gegeven op kosten van de koper. De kosten per object bedragen: transport € 10 / opslag € 5 per dag. Na vijf dagen is het slechts mogelijk goederen op afspraak af te halen.

Eventuele gebreken of restauraties van de aangeboden lots staan niet beschreven. Indien u meer informatie wenst over de staat van een object, verzoeken wij u contact met ons op te nemen of een conditierapport op te vragen.



## ALGEMENE VEILINGVOORWAARDEN

Deze voorwaarden zijn van toepassing op alle veilingen van Arts & Antiques Group v/h Glerum Kunst- en Antiekveilingen B.V. (hierna 'AAG' genoemd). Een ieder die aan de veiling deelneemt, geeft daarmee te kennen dat hij de toepasselijkheid van deze voorwaarden aanvaardt. De toepasselijkheid van deze voorwaarden wordt bij aanvang van de veiling aan de deelnemer kenbaar gemaakt.

In deze algemene veilingvoorwaarden wordt verstaan onder:

- Veiling: de verkoop bij opbod van de kavel in het openbaar;
- Kavel: de roerende zaak of samenstelling van roerende zaken onder één nummer geveild;
- Bod: door eenieder op een in de veiling aangeboden kavel geboden bedrag;
- Bieder: degene die in de veiling een bod uitbrengt;
- Koper: de bieder, aan wie een kavel wordt toegewezen;
- Toewijzing: de verklaring van de veilingmeester waardoor een bod wordt geaccepteerd en waardoor de koopovereenkomst tussen de inzender en de koper tot stand komt;
- Inzender: degene die aan AAG de kavel ter veiling heeft aangeboden;
- Hamerprijs: bedrag waarvoor de kavel door de veilingmeester aan de koper is toegewezen;
- Koopprijs: hamerprijs vermeerderd met een toeslag terzake van opgeld en BTW en, indien van toepassing, met verschuldigd volgrecht. Afhankelijk van de hoogte van het hamerbedrag wordt aan de koper opgeld in rekening gebracht als volgt:

Tot € 20.000	29,6% (incl. 21% BTW)
€ 20.001 - € 200.000	25% (incl. 21% BTW)
Vanaf € 200.001	20% (incl. 21% BTW)

In het opgeld is de daarover verschuldigde BTW verrekend.

### ARTIKEL 1

- Elk bod is onvoorwaardelijk en onherroepelijk.
- Degene, die ter veiling een bod uitbrengt, wordt aangemerkt als bieder, ook als hij verklaart niet voor zichzelf te hebben geboden.
- Indien een koper heeft geboden op last of voor rekening en risico van één of meerdere anderen is of zijn deze naast de koper hoofdelijk verbonden voor de op koper krachtens deze veilingvoorwaarden rustende verplichtingen.

### ARTIKEL 2

- AAG is gerechtigd de volgorde van de te veilen kavels te wijzigen, kavels samen te voegen dan wel te splitsen, één of meerdere kavels uit de veiling te nemen en tijdens de veiling over de kavels aanvullende of afwijkende informatie te verschaffen.
- De veiling geschiedt in door de veilingmeester aan te geven steeds hogere bidstappen; door het uitbrengen van biedingen wordt het laatste bod automatisch verhoogd tot de volgende bidstap.
- De veilingmeester heeft het recht, zonder opgave van redenen een bod niet als zodanig te erkennen en het bieden te doen voortgaan.
- De veilingmeester is gerechtigd namens niet bij de veiling aanwezige gegadigden biedingen uit te brengen.
- Het oordeel van de veilingmeester omtrent alles wat zich tijdens de veiling voordoet en omtrent de uitleg of toepassing van de Algemene Veilingvoorwaarden tijdens de zitting is - bij wijze van bindend advies - beslissend.

### ARTIKEL 3

- AAG staat er voor in, dat behoudens nadrukkelijke vermelding

- ding tijdens de veiling, elke kavel overeenstemt met de beschrijving ervan in de catalogus.
- Koper is gerechtigd ontbinding van de koop te vorderen en heeft recht op restitutie van de koopprijs, indien hij binnen 30 (dertig) dagen na de veiling deugdelijk aantoont dat de kavel zo ernstige gebreken vertoont of de verstrekte omschrijving zodanig onjuist is, dat indien deze gebreken of de onjuiste omschrijving aan de koper op het ogenblik van de veiling bekend waren geweest, hij van de koop zou hebben afgezien of slechts tegen een aanmerkelijk lagere prijs zou hebben gekocht.
- Koper heeft voormeld recht niet indien het gebrek of de onjuistheid van de beschrijving tijdens de veiling is kenbaar gemaakt of na het moment van toewijzing is ontstaan.

### ARTIKEL 4

- Een kavel wordt verkocht en gaat over op de koper in de toestand waarin de kavel zich bevindt op het tijdstip van toewijzing.
- Vanaf het moment van toewijzing is de kavel onmiddellijk en geheel voor rekening en risico van de koper.

### ARTIKEL 5

- De levering van de kavel aan de koper of diens gemachtigde vindt plaats nadat AAG de koopprijs heeft ontvangen.
- De koopprijs dient uiterlijk binnen drie dagen na de veiling aan AAG te zijn voldaan, bij gebreke waarvan de koper vergoeding is verschuldigd van de kosten van vervoer, opslag en verzekering, benevens een rente, gelijk aan de wettelijke rente. Deze rente wordt berekend vanaf de datum der veiling tot de dag der algehele voldoening.
- AAG heeft het recht om verkochte, niet afgehaalde goederen na vijf werkdagen op kosten van de koper in opslag te geven.
- Indien de koper 30 (dertig) dagen na de veiling de koopprijs niet of niet volledig heeft voldaan, is hij in gebreke en is AAG gerechtigd onmiddellijk invorderingsmaatregelen te treffen, dan wel de koopovereenkomst als ontbonden te beschouwen en de kavel, hetzij openbaar, hetzij onderhands te verkopen.
- De nalatige koper is aansprakelijk voor de door AAG tengevolge van de ontbinding en verkoop als hiervoor bedoeld geleden schade en heeft nimmer aanspraak op een meeropbrengst uit zodanige verkoop.
- Alle kosten die AAG redelijkerwijs heeft moeten maken terzake van het niet nakomen door koper van enige verplichting voortvloeiende uit deze voorwaarden zijn voor rekening voor koper.

### ARTIKEL 6

BTW wordt met toepassing van de z.g. margeregeling slechts in rekening gebracht over het opgeld en eventuele overige kosten. In de koopprijs zoals bedoeld in deze voorwaarden is BTW over het opgeld reeds inbegrepen. Kopers die daarvoor in aanmerking komen kunnen verzoeken ook de hamerprijs in de heffing van BTW te betrekken. Bij de kavels, die ter veiling zijn ingevoerd in de Europese Unie, wordt de hamerprijs steeds in de heffing van BTW betrokken; de betreffende kavels zijn in de veilingcatalogus aangeduid met (\*).

### ARTIKEL 7

- Op de rechtsbetrekking tussen de koper(s) en AAG is Nederlands recht van toepassing.
- Bij verschillen tussen de Nederlandse tekst en enige buitenlandse vertalingen van deze voorwaarden of van de veilingcatalogus is de Nederlandse tekst beslissend.



# Biedformulier

496 THE ASIAN ART SALE

# Bid form

496 THE ASIAN ART SALE

*Ondergetekende verklaart akkoord te zijn met de veilingvoorwaarden*    *The undersigned agrees to the conditions of sale*

Naam (dhr/mw) | Name (mr/mrs) \_\_\_\_\_

Adres | Address \_\_\_\_\_

Postcode | Code \_\_\_\_\_ Plaats | City/Country \_\_\_\_\_

Telefoon | Phone \_\_\_\_\_

Bankreferentie | Bank reference \_\_\_\_\_

E-mail \_\_\_\_\_

Handtekening | Signature \_\_\_\_\_

Lot no.	Omschrijving   Description	Maximum bedrag   Bid in €

Kopers wordt geadviseerd schriftelijke biedingen tijdig te versturen  
per fax 020 - 301 2960 of e-mail [info@veilinghuisaag.com](mailto:info@veilinghuisaag.com)

Buyers are advised to send their absentee bids in time by  
fax +31 20 - 301 2960 or e-mail [info@aagauctioneers.com](mailto:info@aagauctioneers.com)

